

МЕТОДИЧНІ АСПЕКТИ ВИЗНАЧЕННЯ РІВНЯ СОЦІАЛЬНО-ЕКОНОМІЧНОГО РОЗВИТКУ РЕГІОНІВ УКРАЇНИ

¹Козирєва О. В., ²Козирєва А.К.

¹Національний фармацевтичний університет, м. Харків, Україна

²Київський національний університет імені Тараса Шевченка, м. Київ, Україна

kos_74@bk.ru

Вступ. Соціально-економічний розвиток України базується на докорінних позитивних змінах, які відбуваються у регіонах. Так, трансформаційні перетворення в Україні по-різному позначилися на розвитку її регіонів: деякі з них зуміли мобілізувати свій потенціал і поступово адаптуються до складних економічних умов розвитку, в той час як інші, як і раніше, перебувають у стані глибокої економічної стагнації, що призвело до зростання в останні роки регіональної нерівності.

Отже, враховуючи складність сучасних процесів соціально-економічного розвитку регіонів України, загальної оцінки потребує визначення рівнів соціально-економічного розвитку регіонів України.

Мета дослідження полягає в наведенні результатів аналізу проблеми визначення зведеної оцінки соціально-економічного розвитку регіонів України.

Аналіз останніх досліджень і публікацій. Проблеми просторового розвитку регіонів країни досліджували Ф. Айдало, П. Бакланов, Р. Буайє , А. Браманти, М. Гроссетті, Л. Дмитришин, П. Кругман, Г. Лаппо, П. Мінкар та О. Дем'яненко, Г. Мюрдаль, М. Фуджита та ін.

Постановка завдання. Разом з тим, обґрунтування актуального підходу до визначення рівня соціально-економічного розвитку регіонів країни потребує поглибленого розвитку, що й визначає актуальність даного дослідження.

Сучасні процеси соціально-економічного розвитку регіонів України є складними та слабо визначеними і потребують детального аналізу з метою визначення чинників їх нерівномірності.

У науковій економічній літературі пропонуються три основні підходи до

дослідження соціально-економічних процесів, які ґрунтуються на: моделюванні, аналітичних схемах або комбінації обох напрямків разом [1-3]. Кожний з наведених вище підходів має певні недоліки та переваги, які добре проаналізовані у роботі [4]. Ґрунтуючись на ній визначимо, що в процесі даного дослідження буде використовуватися підхід аналітичних схем.

Аналіз цілого ряду робіт [5 –8], в яких досліджувалися процеси соціально-економічного розвитку регіонів, дозволяє запропонувати певну послідовність ідентифікації стадії проблемності соціально-економічного розвитку регіонів країни.

Аналітична схему для оцінки стадії проблемності соціально-економічного розвитку регіонів країни наведена на рис. 1.

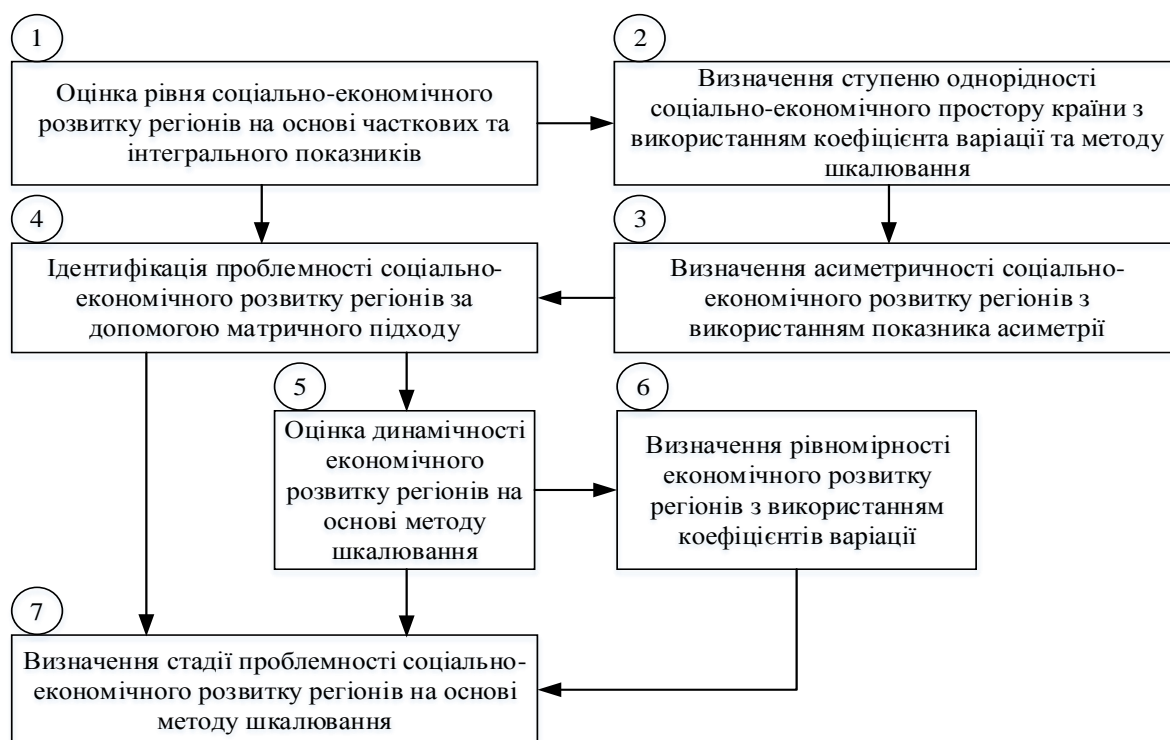


Рис. 1. Аналітична схема ідентифікації стадії проблемності соціально-економічного розвитку регіонів країни

Згідно проведених розрахунків, ідентифікація регіонів України за стадією проблемності соціально-економічного розвитку за аналізований період наведена в табл. 1.

Як видно з табл. 1 в Україні 4 регіони (16% від загальної кількості) є безпроблемними, 2 (8%) – депресивними, 6 (24%) – слаборозвинутими, 13 (52%) – кризовими.

Таблиця 1

Ідентифікація регіонів України за стадією проблемності соціально-економічного розвитку

Регіон	Рівень проблемності в 2001 р.	Динаміка зростання в 2001 – 2013 рр.	Рівень проблемності в 2013 р.	Стадія проблемності
м. Київ	$VI_e - VI_C$	НР	$VI_e - VI_C$	Безпроблемний
Київський	$CI_e - HI_C$	ВР	$CI_e - VI_C$	Безпроблемний
Дніпропетровський	$CI_e - CI_C$	ВР	$CI_e - CI_C$	Безпроблемний
Донецький	$CI_e - VI_C$	ВС	$CI_e - CI_C$	Депресивний
Запорізький	$CI_e - CI_C$	ВС	$CI_e - CI_C$	Депресивний
Харківський	$CI_e - CI_C$	НР	$CI_e - CI_C$	Безпроблемний
Львівський	$HI_e - HI_C$	НР	$HI_e - VI_C$	Слаборозвинений
Одеський	$CI_e - CI_C$	ВС	$HI_e - VI_C$	Слаборозвинений
Івано-Франківський	$HI_e - HI_C$	НР	$HI_e - CI_C$	Слаборозвинений
Луганський	$HI_e - HI_C$	ВС	$HI_e - CI_C$	Слаборозвинений
Чернігівський	$HI_e - CI_C$	ВС	$HI_e - CI_C$	Слаборозвинений
Полтавський	$CI_e - CI_C$	ВР	$CI_e - HI_C$	Слаборозвинений
Вінницький	$HI_e - CI_C$	ВС	$HI_e - HI_C$	Кризовий
Волинський	$HI_e - CI_C$	ВС	$HI_e - HI_C$	Кризовий
Житомирський	$HI_e - HI_C$	НР	$HI_e - HI_C$	Кризовий
Закарпатський	$HI_e - HI_C$	ВС	$HI_e - HI_C$	Кризовий
Кіровоградський	$HI_e - HI_C$	НР	$HI_e - HI_C$	Кризовий
Миколаївський	$CI_e - HI_C$	ВС	$HI_e - HI_C$	Кризовий
Рівненський	$HI_e - HI_C$	ВС	$HI_e - HI_C$	Кризовий
Сумський	$HI_e - HI_C$	ВС	$HI_e - HI_C$	Кризовий
Тернопільський	$HI_e - HI_C$	ВС	$HI_e - HI_C$	Кризовий
Херсонський	$HI_e - HI_C$	ВС	$HI_e - HI_C$	Кризовий
Хмельницький	$HI_e - HI_C$	ВС	$HI_e - HI_C$	Кризовий
Черкаський	$HI_e - CI_C$	ВР	$HI_e - HI_C$	Кризовий
Черновецький	$HI_e - HI_C$	ВС	$HI_e - HI_C$	Кризовий

Висновки. Ґрунтуючись на наведеному вище дослідженні, можна сформулювати наступні визначення понять проблемності соціально-економічного розвитку регіонів країни.

Безпроблемні регіони країни мають високий або середній рівень економічної та соціальної безпроблемності ($1[VI_e - VI_c] - 1[CI_e - VI_c] - 2[CI_e - CI_c]$) і випереджаючу або наздоганяючу динаміку зростання (2BP2HP).

Для депресивних регіонів України характерний середній рівень економічної та соціальної проблемності [$2(CI_e - CI_c)$] і відстаюча динаміка зростання (2BC).

Слаборозвинені регіони країни мають середній або високий рівень економічної та низький, середній або високий рівень соціальної проблемності [$2(III_e - VI_c) - 3(III_e - CI_c) - 1(CI_e - III_e)$] і відстаючу, наздоганяючу або випереджаючу динаміку зростання (1BP2HP3BC).

Для кризових регіонів України характерний низький рівень економічної та соціальної проблемності [$13(III_e - III_c)$] і відстаюча, наздоганяюча або випереджаюча динаміка зростання (1BP2HP10BC).

Список використаних джерел

1. Roberta Piermartini, Robert Teh, *Demystifying Modelling Methods for Trade Policy*, World Trade Organization, Geneva. – 2005. –59p.

2. Надзвичайні заходи СОТ для захисту ринків агропродовольчих товарів / Т.О. Осташко, Л.Ю. Волощенко-Холда. – К. : НАНУ, Ін-т економіки та прогнозування, 2011. – 224 с.

3. *The Prospect of Deep Free Trade between the European Union and Ukraine*, Centre for European Policy Studies. – Brussels. – 2006. – 238p.

4. Ринки реального сектора економіки України в інституціональному середовищі СОТ: кон'юнктура та інтеграція / за ред. В.О. Точиліна. – К. : Ін-т екон. та прогнозів. НАН України, 2012.– 552 с.

5. Омаров Ш.А. Стратегія сталого розвитку регіонів України: оцінка та прогнозування : монографія. – Х. : ВД «ІНЖЕК», 2014. – 288с.

6. Гейман О.А. Нелинейность экономики и неравномерность развития регионов: монография. – Х. ФЛП Либуркина Л.М., ИД «ИНЖЭК», 2009. – 428 с.

7. Основи сталого розвитку Харківської області до 2020 року: монографія / Добкін М.М., Чернов С.І., Кернес Г.А. та ін. – Х. : ВД «ИНЖЕК», 2010. – 512 с.

8. Гранберг А.Г. Основы региональной экономики / Гранберг А.Г. – М. : ГУ ВШЭ, 2001. – 495 с.

ДОСЛІДЖЕННЯ ПРОБЛЕМИ ДОСТУПНОСТІ ЛІКАРСЬКИХ ЗАСОБІВ В УКРАЇНІ

Костюк І.А.

Національний медичний університет імені О.О. Богомольця, м. Київ, Україна

iryana.kostiuk@nmu.ua

На сьогодні в Україні спостерігається ситуація насичення фармацевтичного ринку, однак в умовах гострого дефіциту коштів проблема доступності лікарських засобів (ЛЗ) залишається незмінною. Дане питання є актуальним і підіймається на багатьох засіданнях Міністерства охорони здоров'я, оскільки безперервне забезпечення населення ЛЗ є головною метою державної політики у сфері охорони здоров'я для реалізації конституційного права громадян України на безоплатну медичну та фармацевтичну допомогу.

Всесвітня організація охорони здоров'я вивчає поняття доступності у двох аспектах: фізичному та економічному. Фізична доступність полягає в наявності в аптечних закладах якісних, ефективних і безпечних ЛЗ, а економічна – у державному фінансуванні лікуванні, а також компенсації вартості ЛЗ хворому.

Одним із першочергових завдань «Плану пріоритетних дій Уряду до 2020 року» є забезпечення фізичної й економічної доступності ЛЗ. Збільшення кількості компаній-виробників на вітчизняному фармацевтичному ринку стане