

# Приготовление сборов лекарственных: ПРОТИВОПРОСТУДНЫЙ СБОР

## Ex tempore

Сборы лекарственные (лат. *Species* — род, вид) — это смеси нескольких видов измельченного, реже цельного лекарственного растительного сырья, иногда с добавлением солей или эфирных масел

Нинель Орловецкая, канд. фарм. наук, Оксана Данькевич, канд. фарм. наук, Руслан Редькин, канд. фарм. наук, Национальный фармацевтический университет, Харьков

Целебные травы и растения, сотни наименований которых находят в неисчерпаемой кладовой народной медицины, издавна привлекали к себе внимание человека. Различные части растений — листья, траву, кору, цветки, плоды — применяли в нативном виде или готовили из них различные извлечения — чай и соки, настои и настойки, полоскания и припарки, ванны, обтирания, примочки и т.п.

В наши дни фитотерапия — это научное направление, базирующееся на изучении биологически активных веществ растений. Применение лекарственных растений возможно как в свежем, так и в высушенном виде, например, в виде сборов, приготовленных в аптеке, фильтр-пакетах или в форме брикетов, выпускаемых в промышленных условиях.

### ТЕХНОЛОГИЯ СБОРОВ

Технология сборов состоит из ряда операций.

**Измельчение.** В аптеки лекарственные растения поступают, как правило, в измельченном виде. При необходимости проведения дополнительного измельчения сырье подсушивают. При этом повышается хрупкость сырья, что позволяет легко его измельчать с помощью ножниц, ножей и других приспособлений.

Цветки и мелкие соцветия используют в неизмельченном виде, так как тонкостенная паренхима цветков не препятствует извлечению действующих веществ.

**Просеивание.** Размер частиц измельченного растительного материала определяется просеиванием через соответствующие сита. Сырье должно иметь следующий размер частиц: листья и травы — 5 мм, кожистые листья — не более 1 мм; стебли, кора, корневища и корни — не более 3 мм; плоды и семена — не более 0,5 мм. Чтобы очистить сырье от пыли, после измельчения его просеивают через сито с размером частиц 0,2 мм.

**Смешивание.** В аптечных условиях смешивание измельченного сырья производят просто на листе бумаги, в большой ступке или в фарфоровой чашке при помощи шпателя, лопатки и др. При этом сначала смешивают растительные материалы, прописанные в меньших количествах, постепенно добавляя сырье, прописанное в больших количествах.

**Введение солей.** Соли нельзя вводить в сбор непосредственным смешиванием с растительным сырьем, поскольку из-за большой разницы плотности компонентов происходит расслоение смеси. Необходимо фиксировать соль на растительном материале.

Из легкорастворимых солей готовят водный насыщенный раствор, которым опрыскивают сбор при помощи пульверизатора с последующим высушиванием при температуре 40 °С, часто перемешивая сырье до полного удаления воды.

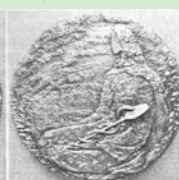
Если соли труднорастворимы или выписаны в значительных количествах, то среди ингредиентов сбора выбирают сырье, богатое



**Анри Леклерк** (1870–1955) — французский врач, впервые применивший термины «фитотерапия» и «фитопрепараты» на рубеже XIX–XX вв.

Анри Леклерк жил и практиковал в Париже. Он — автор многих публикаций в журнале «La Presse médicales» об использовании лекарственных растений. Его итоговый труд «*Precis de Phytotherapie*» (1922 г.) является актуальным руководством по фитотерапии и в наши дни.

В 1977 г. Парижский монетный двор выпустил бронзовую медаль, посвященную Анри Леклерку и фитотерапии



(скульптор — Magdeleine Mosquout). По кругу медали расположена надпись на французском языке: сверху — «*Phytotherapie*», снизу — «*Henri Leclerc 1870–1955*»

клеякими веществами, и увлажняют его водой или 70% этанолом, а затем посыпают измельченной солью и высушивают.

### Введение эфирных масел и спирторастворимых веществ.

Камфора, ментол, эфирные масла прописывают в составе сбора, как правило, в малых количествах, поэтому равномерное распределение этих веществ в массе сбора может быть достигнуто только путем введения их в форме раствора (1:10) в 90% этаноле. Сбор раскладывают тонким слоем или помещают в фарфоровую чашку, опрыскивают из пульверизатора раствором, после чего сушат на открытом воздухе до удаления спирта при частом перемешивании сбора.

**Дозированные сборы.** Приготовление дозированных сборов, в состав которых входит сильнодействующее лекарственное сырье, отличается тем, что каждую отдельную дозу сбора (на один прием) готовят и отпускают в отдельном пакете.



*Rp: Foliorum Salviae  
Foliorum Rubi  
Fructi Rosae caninae  
Fructi Ribi nigri ana 20,0  
Ol. Menthae gtts. XV  
M. f. species.*

*D.S. 2 дес. ложки на стакан кипятка, настоять 30 мин в теплом месте и процедить. Выпить за два приема.*

## ПРИГОТОВЛЕНИЕ СБОРОВ



Измельчают листья шалфея и листья малины



Взвешивают лекарственное растительное сырье



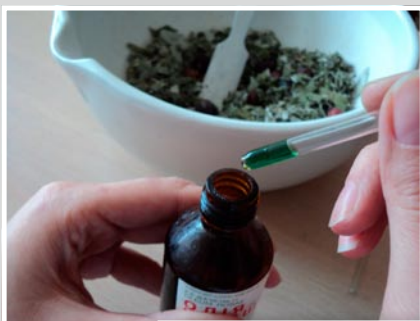
Смешивают плоды шиповника и плоды черной смородины



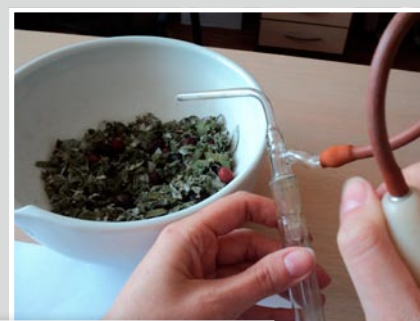
Поочередно добавляют к смеси листья шалфея и листья малины



Перемешивают сбор в ступке до однородности



Смешивают мятное масло 90% этанолом и полученным раствором опрыскивают сбор из пульверизатора. Подсушивают на воздухе при частом перемешивании



Упаковывают готовый сбор в полиэтиленовый пакет и помещают в картонную коробку



Оформляют препарат к отпуску