

За результатами чисельного експерименту, визначено, що рівень значущості оптимізаційних моделей технологічних параметрів і резерву провізних можливостей не перевищив 0,05, що дозволяє вважати отримані апроксимуючі моделі зміни приведених витрат на доставку вантажів адекватними.

Отримано оптимізаційні математичні моделі технологічних параметрів і резерву провізних можливостей, які дозволять мінімізувати витрати, пов'язані з доставкою вантажу. На відміну від існуючих методів оптимізації витрат на доставку вантажу, у даній роботі враховані штрафи за недозавезення продукції.

Витрати на доставку вантажів з урахуванням запасу по вантажопідйомності описуються безперервною функцією і з достатнім ступенем точності апроксимуються показовою функцією.

Використання представлених залежностей дозволять підприємствам, які здійснюють доставку продовольчих товарів в торговельну мережу «дрібних» форматів знизити витрати, пов'язані з доставкою продукції і втраченою вигодою.

Козирєва О.В., Моржакова І.О.

Національний фармацевтичний університет, Харків, Україна

УДОСКОНАЛЕННЯ СТРАТЕГІЇ СОЦІАЛЬНО-ЕКОНОМІЧНОГО РОЗВИТКУ РЕГІОНУ

yakakos74@gmail.com

Основною метою регіональної політики соціально-економічного розвитку територій держави є створення рівноцінних умов життя в різних районах країни, оптимальне використання їх територій, природних і трудових ресурсів. З цієї точки зору, саме управління соціально-економічним розвитком території має забезпечувати позитивний вплив на галузеву структуру економіки, на розподіл виробництва і труда, рівень добробуту і прибутків населення. На регіональному рівні формуються рівні оптимальні можливості для розвитку підприємств різних галузей, поліпшення стану внутрішнього споживчого ринку, скорочення існуючих соціальних протиріч та забезпечення високої якості життя населення. Крім того, саме в регіонах процеси структурно-інноваційної трансформації економіки набувають цільову орієнтацію на конкретних суб'єктів господарювання, промисловців і підприємців. Саме цілеспрямований характер дозволяє здійснювати перетворення з урахуванням фінансового становища підприємств, об'єктивної оцінки роботи їх керівництва, можливих наслідків перетворень, що проводяться для поліпшення соціально-економічного становища в регіоні.

Соціально-економічний розвиток (СЕР) територій країни - комплексне поняття, що включає в себе три взаємопов'язані складові частини:

- якість життя населення (ЯЖ);
- економічний розвиток регіону (ЕР);
- наявний природно-ресурсний потенціал (ПРП) і ефективність його використання.

Високий рівень якості життя населення - головна мета соціально-економічного розвитку територій країни.

Конкретними показниками, за допомогою яких оцінюватимуться компоненти якості життя населення країни, необхідно використовувати такі:

- 1) тривалість життя населення: коефіцієнт смертності;
- 2) здоров'я населення: показник відвідування населенням лікарів амбулаторно-поліклінічних закладів (на одного жителя); рівень госпіталізації населення (на 100 жителів);
- 3) освіченість населення: питома вага студентів у загальній чисельності населення регіону;
- 4) екологічна ситуація: співвідношення забруднених стічних вод до загальних ресурсів річкового стоку; викиди шкідливих речовин в атмосферне повітря (стаціонарні джерела забруднення), т/ км²; викиди шкідливих речовин в атмосферне повітря (пересувні засоби),

т/км²;

5) доходи населення: грошові доходи на душу населення;

6) видатки бюджету: видатки регіонального бюджету на душу населення.

Оцінка якості життя населення повинна включати в себе два підходи, сумісне запровадження яких забезпечує більш обґрунтований її вимір:

- оцінку загального рівня якості життя населення регіону за допомогою інтегрального показника, а його компонент - комплексних показників, побудованих на базі таксономічного методу;

- угруповання регіонів, однорідних за загальним рівнем забезпеченості якості життя населення на основі ітеративного методу кластерного аналізу середніх.

Конкретними показниками, за допомогою яких оцінюватимуться компоненти рівня економічного розвитку регіону є такі:

1) промисловість: виробництво промислової продукції на душу населення; темп зміни обсягів виробництва промислової продукції;

2) сільське господарство: виробництво сільськогосподарської продукції на 1 га рілля; темп зміни обсягів виробництва сільськогосподарської продукції;

3) торгівля та платні послуги: товарообіг на душу населення; темп зміни обсягів товарообігу; платні послуги на душу населення; темп зміни обсягів платних послуг;

4) бюджет: доходи у бюджети всіх рівнів на душу населення; темп зміни обсягів доходів у бюджети всіх рівнів.

Природно-ресурсний потенціал регіону та району визначає його можливості соціально-економічного розвитку і підвищення якості життя населення. Крім того, він є одним із важливих чинників вибору стратегії соціально-економічного розвитку. Природно-ресурсний потенціал розглядається по наступних компонентах:

- мінеральні ресурси;

- земельні ресурси;

- лісові ресурси;

- природно-рекреаційні ресурси.

Для оцінки ефективності використання природно-ресурсного потенціалу розраховуються наступні показники:

1) загальний природно-ресурсний потенціал регіону (району): інтегральний показник якості життя населення; інтегральний показник рівня економічного розвитку регіону;

2) мінеральні ресурси: сумарний обсяг випуску промислової продукції на душу населення по наступних галузях: електроенергетика, паливна, металургійна, хімічна і нафтохімічна, машинобудування і металообробка, промисловість будівельних матеріалів;

3) земельні ресурси: обсяг виробництва продукції сільського господарства на 1 га рілля;

4) лісові ресурси: обсяг виробництва продукції деревообробної і целюлозно-паперової промисловості;

5) природно-рекреаційні ресурси: кількість санаторіїв і пансіонатів з лікуванням та їх місткість.

Загальна модель прийняття рішення щодо вибору стратегії соціально-економічного розвитку регіону має наступний вигляд (рис).

Модель прийняття рішення з вибору стратегії соціально-економічного розвитку регіону включає в себе 4 стадії:

I - оцінка ситуації і діагностика проблем розвитку регіону;

II - оцінка ситуації в розвитку районів регіону;

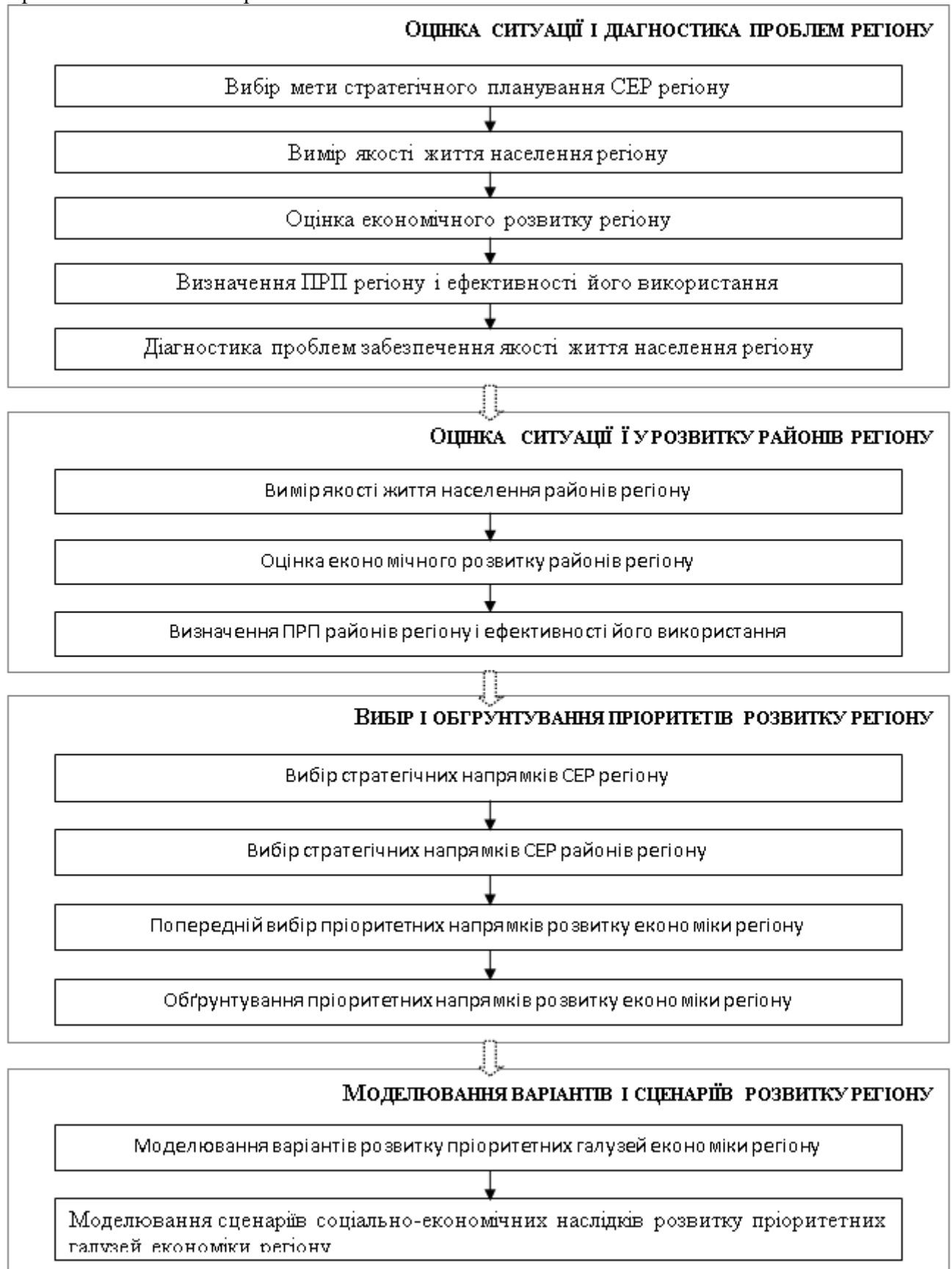
III - вибір і обґрунтування пріоритетів розвитку регіону;

IV- моделювання варіантів і сценаріїв розвитку регіону.

Перша стадія прийняття рішення з вибору стратегії соціально-економічного розвитку регіону передбачає наступні дії: вибір мети; вимір якості життя населення регіону; оцінку економічного розвитку регіону; визначення природно-ресурсного потенціалу регіону і ефективності його використання; діагностику проблем забезпечення якості життя населення

регіону.

Друга стадія прийняття рішення з вибору стратегії соціально-економічного розвитку регіону включає в себе: вимір якості життя населення районів регіону; оцінку економічного розвитку районів регіону; визначення природно-ресурсного потенціалу районів регіону і ефективності його використання.



Третя стадія прийняття рішення з вибору стратегії соціально-економічного розвитку регіону передбачає наступні дії: вибір стратегічних напрямків соціально-економічного розвитку регіону; вибір стратегічних напрямків соціально-економічного розвитку районів регіону; попередній вибір пріоритетних напрямків розвитку економіки регіону; обґрунтування пріоритетних напрямків розвитку економіки регіону.

Четверта стадія прийняття рішення з вибору стратегії соціально-економічного розвитку регіону включає в себе: моделювання варіантів розвитку пріоритетних галузей економіки регіону; моделювання сценаріїв соціально-економічних наслідків розвитку пріоритетних галузей економіки регіону.

Слід, проте, зазначити, що практичне використання (в повному обсязі) даної методики більшою мірою зорієнтовано на рівень великого регіону (насамперед – області), характерними ознаками якого є наявність великих енерговиробничих циклів завершеного характеру, високий рівень самостійності в процесі прийняття стратегічних рішень щодо соціально-економічного розвитку, відносно автономний унікальний природно-ресурсний потенціал і т.ін. Реалізація зазначеного підходу на локальному рівні (місто, район) суттєво ускладнюється через наявність великої множини зовнішніх факторів, які майже не піддаються регулюючому впливу з боку суб'єкту управління

Список літератури:

1. Чумаченко Н. Нові рішення сучасних проблем регіоналістики // Економіка України, 2013. – №2 – с.88–90.

2. Поважний А., Коломієць А. Формування регіонального ситуаційного центру: забезпечення необхідними видами ресурсів // Економіка України, 2015. – №3 – с.41–452.

3. Кизим М. О., Хаустова В. Є., Шпілевський В. В. Перспективи розвитку ринку продукції машинобудування // Оцінка можливостей розширення і заміщення ринків збуту для продукції підприємств реального сектора України : монографія / за заг. ред. М. О. Кизима, І. Ю. Матюшенка. Харків : ВД «ІНЖЕК», 2014. 280 с.

Почерніна Н.В.

Таврійський державний агротехнологічний університет, Мелітополь, Україна

ІНДУСТРІАЛЬНІ ПАРКИ ЯК ІНСТИТУТ АКТИВІЗАЦІЇ ІННОВАЦІЙНОЇ ДІЯЛЬНОСТІ РЕГІОНУ

nataliia.pochernina@tsatu.edu.ua

Сучасні реалії соціально-економічних трансформацій України висунули на порядок денний ряд стратегічних завдань, які в узагальненому вигляді знайшли своє відображення у переліку національних цілей сталого розвитку до 2030 року. Вони задають «такі орієнтири для досягнення, як здоров'я та добробут населення, що забезпечуватимуться інноваційним розвитком економіки, побудованому на сталому використанні природних ресурсів» [1, с. 9]. Серед 17 визначених цілей зазначена ціль 9 «Промисловість, інновації та інфраструктура». На наш погляд, саме цей стратегічний орієнтир актуалізує питання розгляду умов розвитку індустріальних парків України, які за своєю сутністю є інституціональним уособленням триєдиної задачі на рівні окремого регіону: залучення інвестицій – впровадження інновацій – розвиток інфраструктури.

Метою даного дослідження є аналіз практики функціонування індустріальних парків в Україні та визначення перспектив їх використання задля забезпечення сталого розвитку регіону.

В Законі України «Про індустріальні парки» наведено наступне визначення: «індустріальний (промисловий) парк - визначена ініціатором створення індустріального парку відповідно до містобудівної документації облаштована відповідною інфраструктурою територія, у межах якої учасники індустріального парку можуть здійснювати господарську діяльність у сфері переробної промисловості, а також науково-