

Створення вільних економічних зон в Україні є одним з елементів перенесення центру ваги управління соціально-економічними процесами на регіональний рівень. Це одна з форм ефективної організації регіонального розвитку економіки, що цілком збігається із загальнодержавним підходом її реструктуризації та розширення самостійності регіонів.

#### **Перелік використаних джерел інформації**

1. [http://ena.lp.edu.ua/bitstream/ntb/34857/1/8\\_42-74.pdf](http://ena.lp.edu.ua/bitstream/ntb/34857/1/8_42-74.pdf) (дата звернення 29.09.2019)
2. <https://zakon.rada.gov.ua/laws/show/2673-12> (дата звернення 29.09.2019)
3. [http://uk.shram.kiev.ua/lib/980\\_76\\_1\\_1.shtml](http://uk.shram.kiev.ua/lib/980_76_1_1.shtml) (дата звернення 30.09.2019)
4. <http://visnyk.academy.gov.ua/wp-content/uploads/2013/11/2011-3-20.pdf> (дата звернення 30.09.2019)

**Лазебніков О.В., Посилкіна О.В.**

*Національний фармацевтичний університет*

**Науково-практичні підходи до створення інтегрованих логістичних систем у фармацевції**  
*kaf.yep@nuph.edu.ua*

**Актуальність дослідження.** Жорстка конкуренція виведення на ринок продукції з коротким життєвим циклом та підвищення вимог до якості продукції і рівня логістичного сервісу обумовлюють необхідність активного впровадження інтегрованої логістики і управління ланцюгами постачань SCM (Supply Chain Management). За влучною заявою Ganter Group, «епоха конкуренції окремих підприємств змінилася епохою конкуренції їх ланцюгів постачань. Д. Бауерсока і Д. Клосс підкреслюють, що для того, щоб логістика приносила максимальні стратегічні вигоди, всі її функціональні ланки повинні працювати на основі інтеграції. Саме інтеграція логістичних операцій слугує джерелом стратегічних переваг.

**Мета дослідження.** Полягає в обґрунтуванні потенціалу цінності логістичної інтеграції для суб'єктів фармацевтичного ринку (СФР) і розробці алгоритму побудови інтегрованої логістичної системи в фармацевції.

**Результати досліджень.** Проведені дослідження показали, що сучасний стан розвитку вітчизняної фармацевтичної логістики характеризується такими особливостями: процес руху фармацевтичної продукції здійснюється не тільки в економічному, але і соціальному середовищі; параметри поточкових процесів та методи їх управління визначаються специфічними особливостями лікарських засобів (ЛЗ); обіг фармацевтичної продукції нерозривно пов'язаний з наданням медичних послуг, які виконують роль логістичного імпульсу; простір руху ЛЗ носить інтернаціональний міждержавний характер, що, в свою чергу, зумовлює значну роль імпортової фармацевтичної продукції; процес руху ЛЗ здійснюється в умовах потужної диверсифікації фармацевтичної продукції; рух численних аналогів і модифікацій вітчизняної та імпортової фармацевтичної продукції повинен, визначатися не тільки комерційними чинниками, а й медичними показниками; оптові фармацевтичні компанії (ОФК) створюють власні товаропровідні (аптечні) мережі для ефективної роздрібно-реалізації фармацевтичної продукції; для удосконалення організації руху поточкових процесів формується спеціалізована логістична інфраструктура з урахуванням вимог регламентації обігу ЛЗ; управління процесом руху поточкових процесів здійснюється за допомогою маркетингового забезпечення, яке формує інформацію про ринок фармацевтичної продукції; особливе місце займає активна попередня робота щодо встановлення господарських зв'язків з постачальниками – обґрунтування вибору постачальників, підготовка умов майбутніх ділових переговорів; поступово розвивається диспетчеризація проходження поточкових процесів по всіх ланках ІФЛЛ – від розробки ЛЗ і до кінцевих споживачів (пацієнтів); відбувається поступова повна комп'ютеризація

діяльності СФР; спостерігається раціоналізація транспортних та складських операцій у діяльності СФР тощо.

Проведений аналіз тенденцій розвитку фармацевтичної логістики виявив, що в ланцюгу взаємодії вітчизняних СФР ще недостатньо використовуються наукові підходи, принципи і методи інтегрованої логістики як сучасної концепції управління поточковими процесами у фармації. Поряд з цим, концепція інтегрованої логістики відображає нове розуміння фармацевтичної галузі як складної макрологістичної системи, де окремі фармацевтичні підприємства (ФП) і організації розглядаються як ланки загального логістичного ланцюга, які прямо або побічно пов'язані у єдиному інтегрованому процесі управління матеріальними, фінансовими й інформаційними потоками, спрямованому як на більш ефективне лікарське забезпечення населення, так і найбільш ефективне досягнення цілей СФР.

Узагальнення результатів наукових досліджень, дозволило визначити причини, що сьогодні обумовлюють актуальність інтеграції логістичних процесів і систем у фармацевтичній галузі:

- значне зростання витрат обігу (за оцінками зарубіжних експертів, більше 80% часу руху фармацевтичної продукції від первинного джерела сировини до кінцевого споживача, пов'язане з його проходженням по різних каналах матеріально-технічного забезпечення);

- постійне зростання вимог споживачів до рівня логістичного обслуговування, необхідність швидкого реагування СФР на зміни ринкових вимог;

- прискорення науково-технічного прогресу в комунікаціях, впровадження у господарську практику вітчизняних ФП засобів обчислювальної техніки нових поколінь;

- впровадження сучасних інформаційних технологій на ФП (управління даними (data management); електронний обмін даними (electronic data interchange, EDI); електронні закупівлі (e-purchasing); електронне управління ланцюгом постачання (electronic Supply Chain Management–eSCM); електронний переказ грошових коштів (electronic funds transfer–EFT); штрихове кодування (bar-coding), експертні системи (artificial intelligence–expert systems); дистанційні комунікації (remote access and communication); інформаційно-пошукові системи тощо);

- підвищення цін на ресурси і необхідність їх більш ефективного використання та економії на витратах впродовж інтегрованих фармацевтичних ланцюгів постачань (ІФЛЛ) для забезпечення цінової доступності ЛЗ;

- скорочення життєвого циклу фармацевтичної продукції;

- зростання швидкості, інтенсивності та складності матеріальних, фінансових й інформаційних потоків, необхідність їх синхронізації для підвищення фізичної, цінової та інформаційної доступності лікарського забезпечення населення;

- підвищення вимог до якості фармацевтичної продукції і необхідність створення умов для наскрізного управління якістю фармацевтичної продукції впродовж всього ФЛП; На нашу думку, сутність логістичної інтеграції у фармації полягає в забезпеченні стратегічної взаємодії й узгодженості діяльності між всіма учасниками процесу розробки, виробництва, розподілу і обслуговування споживачів фармацевтичної продукції впродовж всього її життєвого циклу (рис. 1.2). Тобто в межах утворення інтегрованих логістичних систем (ЛЛС) в фармації має відбуватися інтеграція семи ключових бізнес-процесів: управління взаємовідносинами із споживачами; логістичне обслуговування клієнтів; управління виконанням замовлень; логістична підтримка виробничих процесів; управління матеріально-технічним забезпеченням виробництва; логістичне управління розробкою фармацевтичної продукції і її доведення до комерційного застосування; управління фармацевтичними відходами.

Вітчизняний та зарубіжний досвід також свідчить, що логістична інтеграція є важливим інструментом менеджменту якості, який дозволяє усунути й основні недоліки, характерні для фрагментованої логістики в фармації: недостатній рівень логістичного обслуговування клієнтів; створення надмірних запасів фармацевтичної продукції; невисоку оборотність обігових коштів; відсутність інформації про загальні логістичні витрати та неспроможність наскрізного управління ними; сповільнений і недостатній обмін інформацією між партнерами; недостатній рівень координації діяльності партнерів; відсутність наскрізного управління якістю фармацевтичної

продукції; конфлікт цілей між партнерами; високий рівень логістичних ризиків при взаємодії партнерів тощо.

Інтегрований логістичний підхід, який базується на концепції «ланцюга цінностей», орієнтований на одержання переваг усіма учасниками ланцюга. Дослідження показали, що основними рівнями інтеграції при побудові ІФЛЛ є: логістичні процеси всередині кожного підрозділу ФП (організації); логістичні процеси між підрозділами ФП (організацій); логістичні зв'язки між ФП (організаціями) в ІЛС.

Узагальнена схема основних складових потенціалу цінності логістичної інтеграції для СФР наведена на рис. 1.

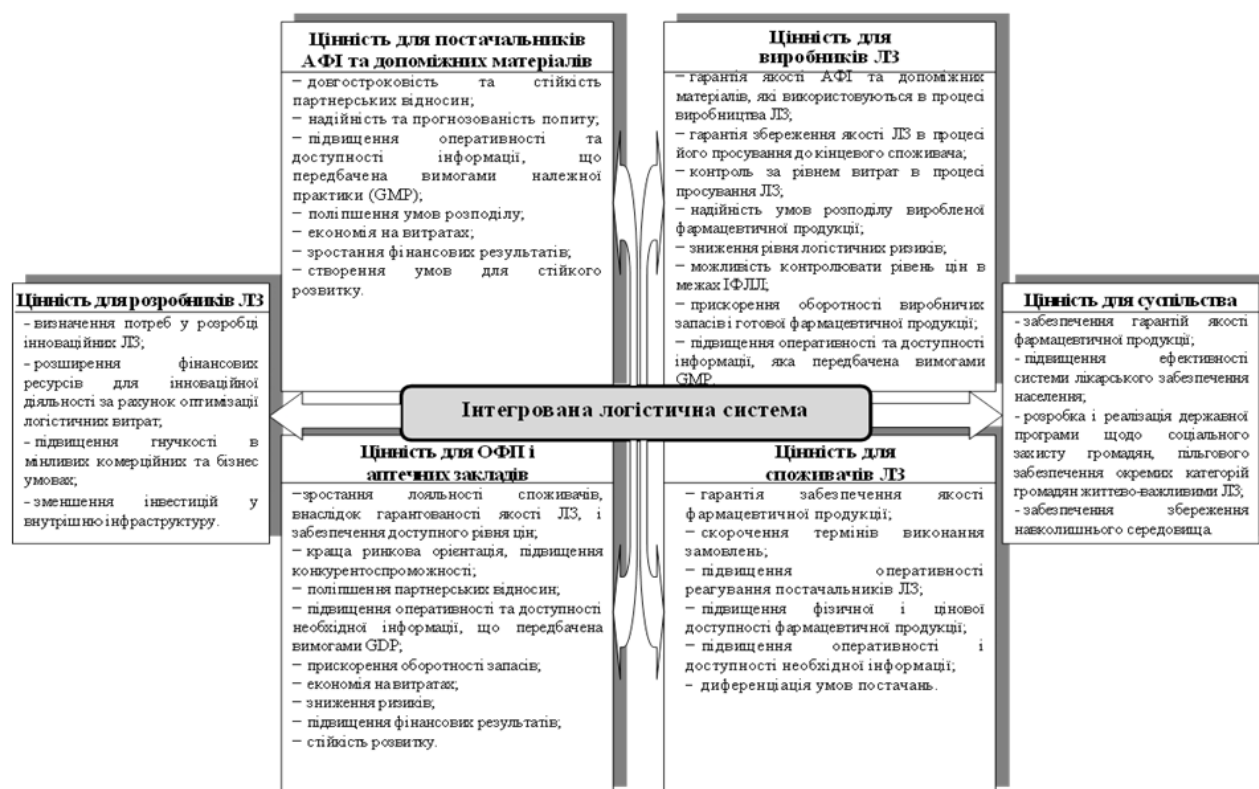


Рис. 1 Узагальнена схема основних складових потенціалу цінності логістичної інтеграції для СФР

Проведений аналіз, дозволив сформулювати основні методичні принципи побудови ІЛС у фармації: системний та стратегічний підходи до управління ІЛС; оптимізація наскрізних логістичних витрат; логістична координація та інтеграція управлінням всіма поточковими процесами при реалізації цільової функції; інформаційний обмін та інформаційна підтримка протягом усього життєвого циклу фармацевтичної продукції; пріоритет якості; наскрізна стандартизація та синхронізація всіх логістичних бізнес-процесів; зниження ризиків і невизначеності внаслідок забезпечення максимальної доступності та прозорості інформації; розвиток довгострокових взаємовигідних партнерських відносин тощо.

Запропонований алгоритм побудови ІЛС у фармації полягає в послідовному описі логістичних процесів, кардинальній зміні існуючих ІЛС СФР (рис. 2). Принциповою відмінністю запропонованого алгоритму є орієнтація на вимоги міжнародних стандартів якості і правил належних практик щодо формування й функціонування подібних систем та досягнення ключових цілей всіма потенційними учасниками ІФЛЛ.

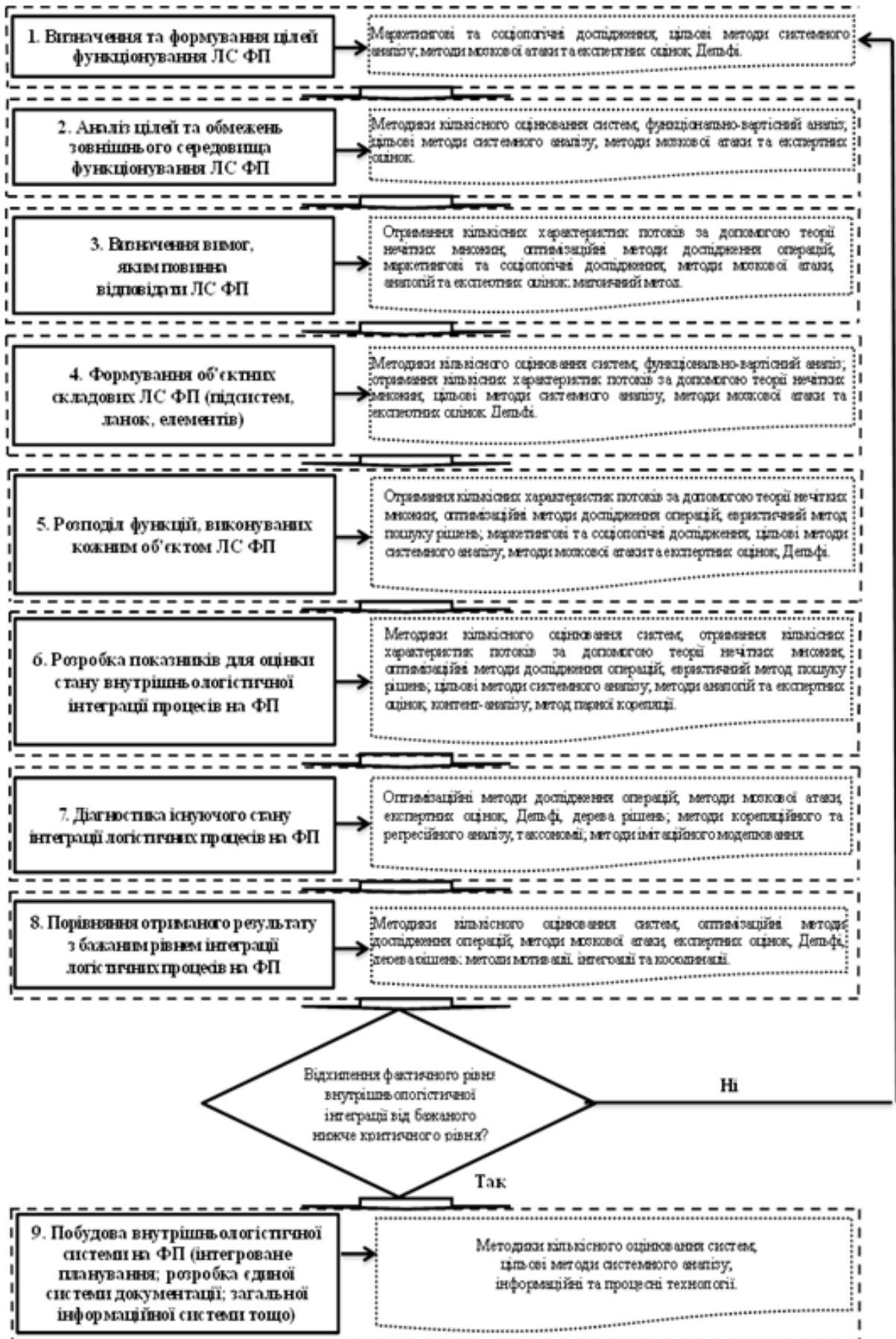


Рис. 2 Алгоритм побудови ІЛС у фармацевції

Отже, запропонований алгоритм являє собою взаємопов'язані, логічно впорядковані й узгоджені з кращими досягненнями практики логістичні процеси відносно зміни існуючої ЛС для досягнення її бажаного стану. При цьому реформування логістичних процесів повинно здійснюватися не тільки всередині ФП, а і у взаємозв'язку з ЛС ФП-партнерів, що сприяє досягненню не тільки локальних цілей кожного учасника ЛС, але й реалізації загальних цілей учасників таких систем.

**Висновки.** Доведена актуальність створення побудови. ІЛС у фармації для створення доданої цінності для споживачів (клієнтів) завдяки наданню їм необхідного рівня обслуговування, постачання потрібної фармацевтичної продукції у потрібний час, у необхідній кількості, у необхідне місце при оптимальному рівні витрат, а також підвищення надійності захисту фармацевтичної продукції від підробок в процесі її руху від виробника до кінцевого споживача. Обґрунтовані складові потенціалу цінності логістичної інтеграції для СФР. Розроблений алгоритм формування ІЛС у фармації.

**Любима О., Хіріна Г.О.**

*Національний фармацевтичний університет*

**Конформний стиль соціального устрою суспільства**

*socialsciences@nuph.edu.ua*

Найбільшою проблемою ХХІ сторіччя постає поняття безконтрольного споживання та втрата індивідуальних рис та особливостей осіб, що мешкають та співіснують у певній країні. На сьогоднішній день ідея соціального глобального устрою – це демократія та свобода вчинків. Відомий американський вчений Ральф Волдо засвідчив, що демократія – це свобода створювати та розвивати цінності як однієї особистості, так і цілої соціальної групи, а також вона виражена у можливості мати власну індивідуальність та змогу її проявити. Але згодом, ідея демократії згасає у людських інтересах під натиском надпотужних сил корпоративного рекламного бізнесу. На її місце приходить культура споживання та конформізму.

Поняття конформізму має багато тлумачень та може бути тотожним пасивній соціальній позиції та небажанню приймати участь у зміні стану свого соціального оточення. Наприклад у роботах Роберта Мертона існує багато паралелей між відсутністю сталої покори людини традиціям чи нормам суспільства (нон-конформізм) та девіантною поведінкою. Можна стверджувати, що вміння пасивно засвоювати нові умови життя та домінуючі тенденції сьогодення не є поняттям негативним, а більше, на думку Умберто Еко, проявлено у «нездатності особи позбавитися стандартно-формальних нав'язаних ззовні принципів як прояву моральної та культурної норми».

Проблему розвитку та впливу нон-конформістського світогляду на суспільство для індивідуальних цілей саморозвитку заклав американський соціолог Спенсер, який ненавидів владу принципів та бачив порятунок суспільства в індивідуалізмі. У роботі «Соціальний статус», він наголошує, що власна свобода самовираження дуже важлива, та держава не повинна втручатися у розвиток людини багатьма нормами моралі, а тільки законом, що карає за злочин, а не за свободу думок та дій. Конформізм починається ще у школі, де діти повинні виконувати усі вимоги до жодної, які залежать від непорушного авторитету викладача. Спенсер не вірив у загальноосвітню систему навчання з точки зору відсутності індивідуального підходу до учнів. Його критика була направлена на те, що шкільна освіта недостатньо готує дитину для життя в суспільстві. Але навпаки, він наголошував цінність приватної освіти, яка зосереджувала увагу на індивідуальних талантах учнів та створювала здорову конкуренцію між ними.

Тобто, загальна шкільна освіта має ділити студентів за рівнем знань та інтересів, щоб вони змогли швидше знайти своє місце у суспільстві та не постраждати від конформних традицій свого оточення.