

АНАЛІТИЧНА ХІМІЯ ЯК СКЛАДОВА ІНТЕГРОВАНОГО ЛІЦЕНЗІЙНОГО ІСПИТУ КРОК 1

Динник К. В.

Національний фармацевтичний університет, м. Харків, Україна

Кафедра аналітичної хімії

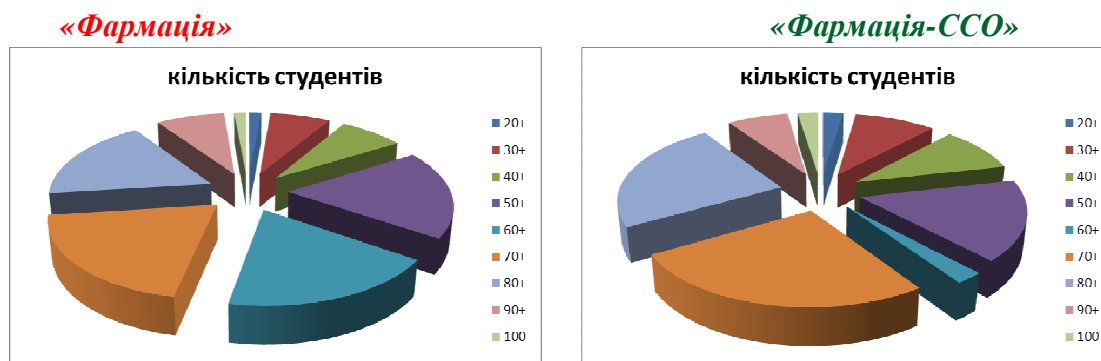
kadynnik@ukr.net

Предметом нашого дослідження стали результати ліцензійного інтегрованого іспиту Крок 1 (ЛІІ) з дисципліни аналітична хімія здобувачів вищої освіти (ЗВО) Національного фармацевтичного університету спеціальності 226 Фармація, промислова фармація денної форми навчання з базовою загальною середньою освітою («Фармація») та з освітньо-кваліфікаційним рівнем молодший спеціаліст фармацевт («Фармація – ССО»).

Аналіз результатів складання ліцензійного інтегрованого іспиту Крок 1 здобувачами вищої освіти НФаУ з аналітичної хімії, починаючи з 2010 року, показав достатньо низький рівень результатів порівняно з іншими дисциплінами – в межах 6 – 8 місць з 8 можливих, що є свідченням певних системних складнощів як під час вивчення аналітичної хімії здобувачами вищої освіти I-II курсів, так і в процесі підготовки до іспиту Крок 1 на II-III курсах.

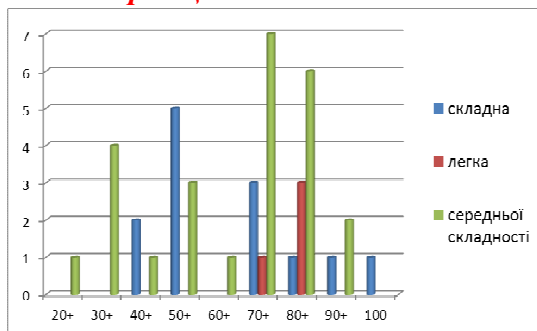
З метою покращення результатів складання ліцензійного іспиту з дисципліни в ході нашого дослідження було проведено опитування здобувачів вищої освіти II-III курсів освітньої програми «Фармація» («Фармація-ССО») під час засвоєння ними вибіркової дисципліни «Фармакопейні методи аналізу». Для виконання експериментальної частини дослідження була розроблена анкета та запропонована респондентам зазначених категорій. Анкетування не було анонімним з метою кореляції отриманих відповідей з результатами складання ЛІІ Крок 1 під час першої спроби написання.

Під час виконання експерименту було опитано до 30% ЗВО II курсу освітньої програми «Фармація-ССО» та до 10% ЗВО III курсу освітньої програми «Фармація». Опрацювання заповнених анкет проводилось з урахуванням специфіки навчальних програм. Аналіз виявив наступний спектр результатів складання ЛІІ Крок-1 в категоріях від 20% до 100% отриманого результату:

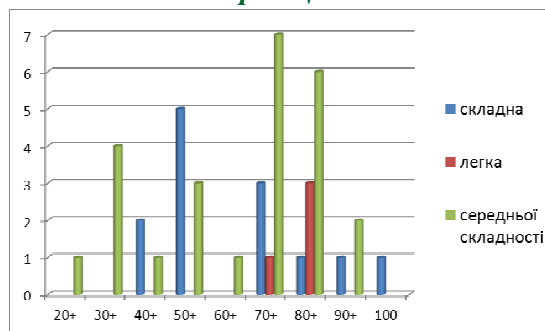


При визначенні складності дисципліни аналітична хімія, порівняно з іншими дисциплінами ЛІІ Крок-1, переважна більшість респондентів віднесли її до дисципліни середньої складності. Найбільш складною вона виявилась для студентів, які були на межі подолання прохідного балу в 60,5%:

«Фармація»

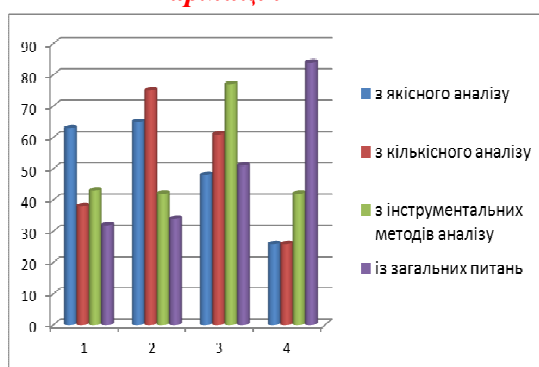


«Фармація-ССО»

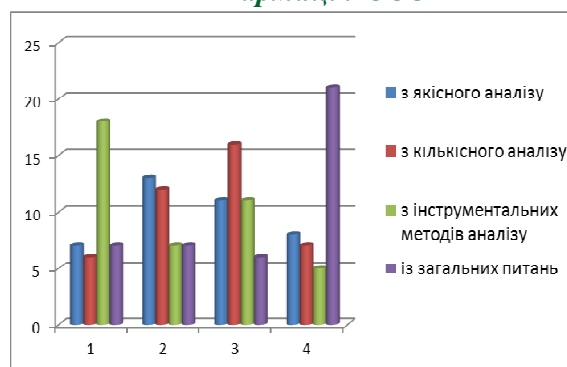


Для студентів освітньої програми «Фармація» найскладнішими виявились тести з якісного аналізу, для «Фармації-ССО» – з інструментальних методів аналізу, найпростішими для обох категорій стали тести з загальних питань:

«Фармація»

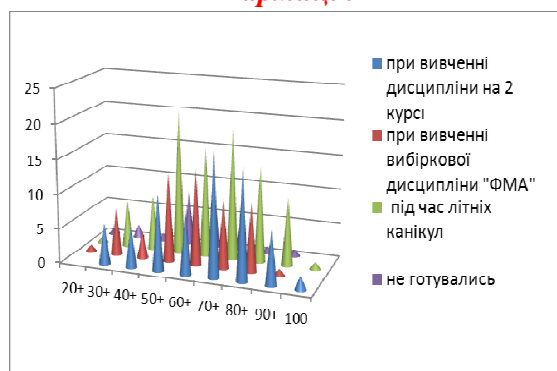


«Фармація-ССО»

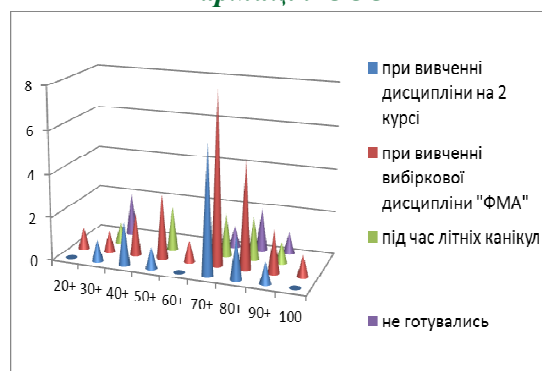


Аналіз питання про фактичний початок підготовки до ЛШ Крок 1 з аналітичної хімії показав, що студенти, які отримали позитивний результат, розпочали підготовку з моменту відкриття загального банку тестів Центру тестування МОЗ України («Фармація»), під час вивчення вибіркової дисципліни «Фармакопейні методи аналізу» («Фармація-ССО»), спираючись на системне вивчення аналітичної хімії на другому курсі:

«Фармація»

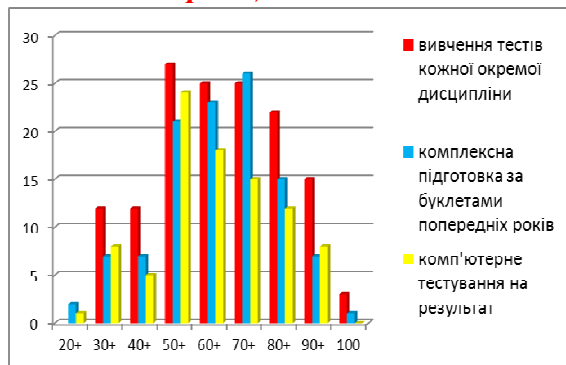


«Фармація-ССО»

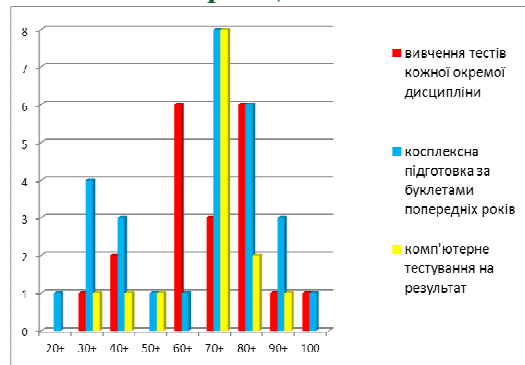


При визначенні найбільш прийнятних для здобувачів вищої освіти способів підготовки до іспиту респонденти, які подолали прохідний бар'єр, надали перевагу вивченню тестів з кожної окремої дисципліни та комплексній підготовці за буклетами попередніх років, студенти «Фармації-ССО» більше уваги приділяли комп'ютерному тестуванню:

«Фармація»

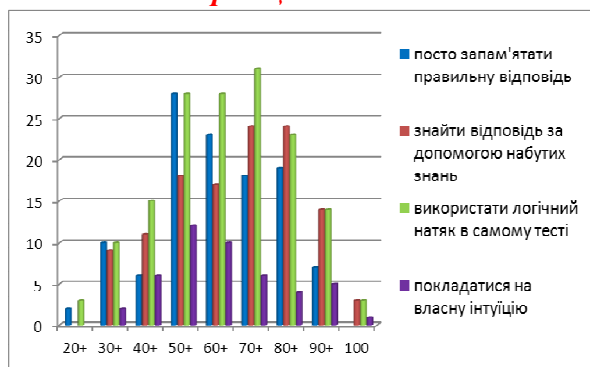


«Фармація-ССО»

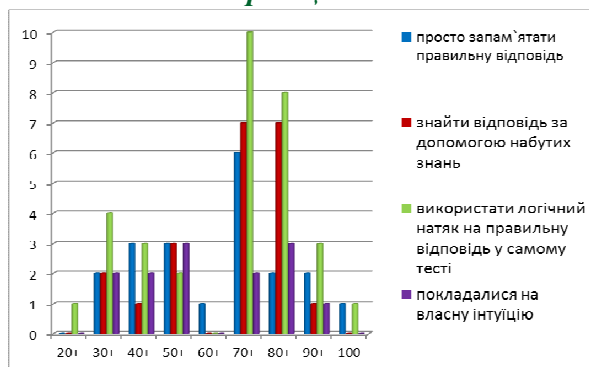


Цікаві результати були отримані нами при визначенні алгоритму пошуку правильної відповіді на питання тесту:

«Фармація»

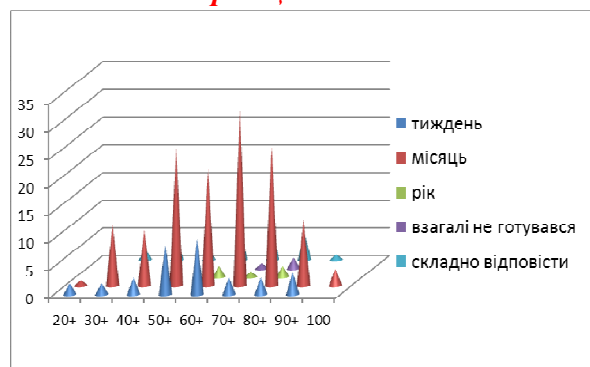


«Фармація-ССО»

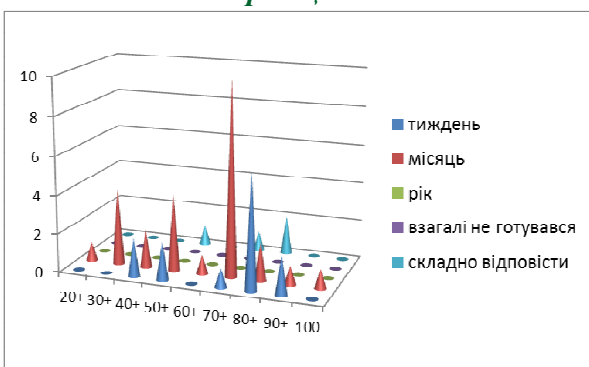


Переважає більшість студентів готувались до тестування протягом місяця:

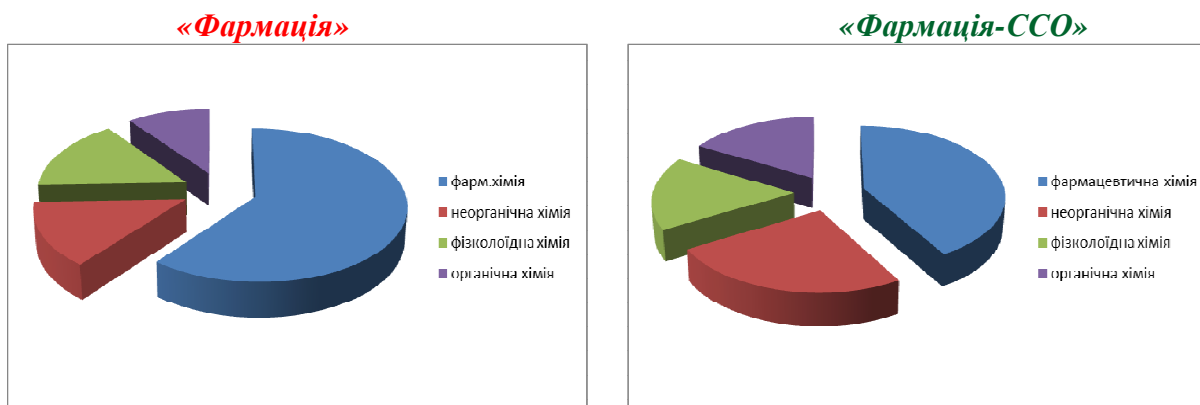
«Фармація»



«Фармація-ССО»



Найбільш спорідненою дисципліною до аналітичної хімії ЗВО освітньої програми «Фармація» визначили *фармацевтичну хімію*; студенти «Фармації-ССО» зазначили, також, *неорганічну та органічну хімію*:



Результати нашого дослідження були враховані при викладанні вибіркової дисципліни «Фармакопейні методи аналізу», а, також, рекомендовані здобувачам вищої освіти, які тільки починають підготовку до ліцензійного інтегрованого іспиту Крок-1. Статистична похибка для вибірки (з імовірністю 0,95 і за дизайн-ефекту 1.5) не перевищує 2%.

Література

1. Збірник тестових завдань для складання тестових компонентів першого етапу ЄДКІ для спеціальності «Фармація»; Крок 1: Київ. Центр тестування професійної компетентності фахівців з вищою освітою напрямів підготовки «Медицина» і «Фармація», 2015-2019 р.р. – 24 с.
2. Аналітична хімія у питаннях та відповідях. Метод. рекоменд. для ауд. та позаауд. роб. здобув. вищої освіти / І.С. Гриценко, К.В. Динник, С.В. Колісник та ін.- Харків : НФаУ, 2017. – 80 с.
3. Городяненко В.Г. Соціологія. Підручник, 3-тє видання доповнене. «Академія», 2008. – 544 с.