

**Висновки.** Проведений науковий аналіз дозволив сформулювати низку принципів, на яких має базуватися ефективна регламентація управління товарними запасами в ОФК: необхідна достатність регламентованих процедур; простота; однозначність; консолідація; конкретність, тощо. Дотримання зазначених принципів ефективної регламентації процесу управління товарними запасами дозволить забезпечити досягнення поставлених управлінських цілей, оперативність реагування на проблеми, що виникають, визначити конкретний процес, на якому вони відбулись і, як наслідок, підвищити ефективність використання всіх ресурсів.

## **ОРГАНИЗАЦИОННОЕ ОБЕСПЕЧЕНИЕ ЛОГИСТИЧЕСКОЙ ДЕЯТЕЛЬНОСТИ ФАРМАЦЕВТИЧЕСКИХ ПРЕДПРИЯТИЙ**

О. В. Посылкина, Ю. С. Братишко, И. В. Черкаска

*Кафедра управления и экономики предприятия*

*Национальный фармацевтический университет, г. Харьков, Украина*

**19831114@mail.ru**

**Введение.** Актуальность формирования на фармацевтических предприятиях трудового потенциала логистической деятельности состоит в увеличении зависимости между эффективностью логистических процессов и компетентностью персонала, который в них задействован. Поэтому первым этапом совершенствования логистической деятельности является формирование качественного и количественного состава логистического персонала.

**Методы исследования.** Методика наиболее эффективного процесса подбора и приема логистического персонала на фармацевтических предприятиях представлена на рис.

**Результаты исследования.** Подбор персонала – наиболее ответственный этап в управлении персоналом. Это многоэтапная, кропотливая и непрерывная работа, строящаяся на научно-методических принципах и организационных мероприятиях по подбору персонала. Формирование трудового потенциала логистической деятельности на фармацевтических предприятиях представляет со-

бой единый комплекс из пяти форм его обеспечения: научно-методического, организационного, кадрового, материально-технического и программного. Научно-методическими принципами управления логистическим персоналом являются: комплексность, объективность, непрерывность, научность. Научно обоснованный подбор логистического персонала позволяет избежать субъективности оценки кандидатов на вакантные должности. Наиболее распространенным инструментом в подборе логистического персонала в условиях фармации является составление профессиограмм, в них указывается перечень требований, предъявляемых предприятием, должностью к кандидату.

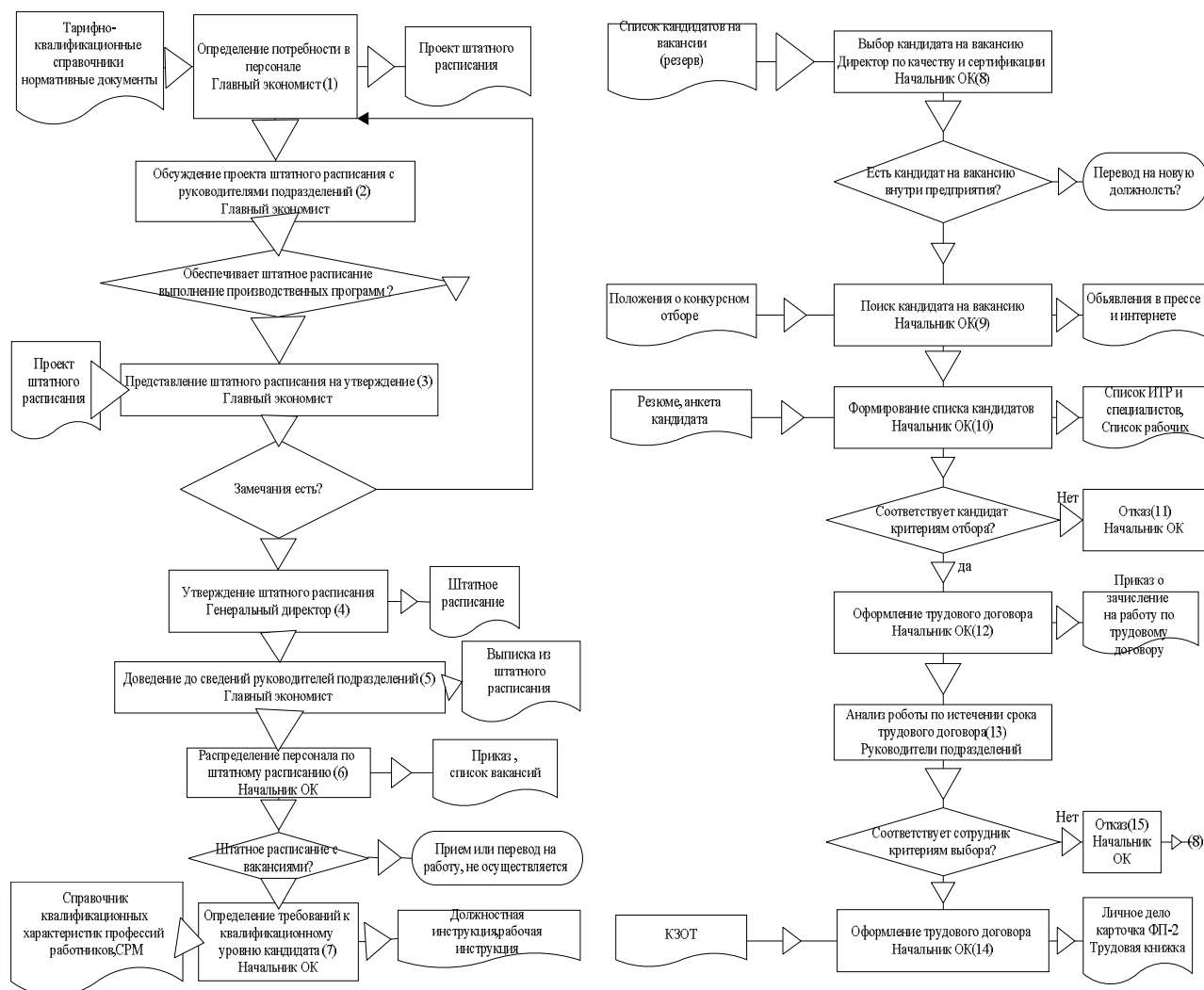


Рис. Процесс подбора и приема логистического персонала.

В основе подбора логистического персонала лежит процесс планирования, то есть определение текущей и потенциальной потребности фармацевтического предприятия в персонале соответствующей квалификации.

Процесс отбора логистического персонала состоит из нескольких этапов. Такими этапами являются определения требований к кандидату, привлечение кандидатов, их отбор и приём на работу, каждый из которых предполагает использование специальных методов.

**Выводы.** Успех формирования трудового потенциала логистической деятельности фармацевтического предприятия в равной степени зависит от эффективности реализации каждого его этапа в отдельности и способности управлять ими как единым процессом.

## **НАУКОВІ ПІДХОДИ ДО УДОСКОНАЛЕННЯ НОРМАТИВНО-ПРАВОВОЇ БАЗИ ЛОГІСТИЧНОЇ ДІЯЛЬНОСТІ ФАРМАЦЕВТИЧНОЇ ГАЛУЗІ**

Р. В. Сагайдак-Нікітюк, О. В. Посилкіна

*Кафедра управління та економіки підприємства*

*Національний фармацевтичний університет, м. Харків, Україна*

**kaf.ep.nfay@rambler.ru**

**Вступ.** З огляду на соціальну значущість продукції місія фармацевтичної галузі спрямована на своєчасне забезпечення населення доступними за ціною та якісними лікарськими засобами (ЛЗ). На сьогодні фармацевтична галузь представлена великою кількістю суб'єктів, між якими постійно відбувається переміщення матеріальних, інформаційних і фінансових потоків. Логістичним процесам будь-якого рівня притаманна багатоваріантність рішень, тому для їх оптимального виконання необхідно приймати обґрунтовані організаційно-управлінські рішення, які повинні базуватися на певній нормативно-правовій базі, що враховує і специфіку фармації, і специфіку логістичного підходу до управління, й екологічні аспе-