

Анализ нетривиальных ситуаций, возникающих в ходе транспортного обслуживания клиентов, позволил выделить так называемые ситуации риска. Под ситуацией риска в ходе транспортного обслуживания клиентов следует понимать сочетание, совокупность различных обстоятельств, создающих и постоянно ведущих к изменению условий выполнения заказа. Поэтому логист, исходя из формальной логики, стремится снять ситуацию риска путем принятия правильных решений и оперативной корректировки стратегии выполнения заказов при условии неизменности времени и стоимости доставки груза клиентам. Как правило, оперативная корректировка стратегии выполнения заказов производится посредством изменения маршрута доставки грузов. При этом и возникают как минимум два вида риска, которые выражаются несоответствием: 1) типа транспортного средства выполняемой задаче в качественном и количественном отношениях; 2) прогнозируемых объемов необходимых материальных ресурсов для автотранспортной системы с целью обеспечения выполнения заказов с определенным количеством и структурой транспортных средств.

Если первое несоответствие грозит перевозчику выполнением заказа с дополнительными затратами, то второе – срывом выполнения заказа. Таким образом, планирование обслуживания клиентов в соответствии с ранее заключенными договорами обязательно должно осуществляться на основе предварительного анализа потенциальных источников возникновения риска невыполнения обязательств.

Чуешов О.В.\*, Хромих А.Г.\*\*

*ТОВ «ФК «Здоров'я», Харків, Україна\**

*Національний фармацевтичний університет, Харків, Україна\*\**

### **Науково-практичні засади оцінки стану внутрішньологістичної інтеграції процесів на вітчизняних фармацевтичних підприємствах**

**Вступ.** Як свідчить вітчизняна практика, важливою умовою забезпечення стратегічної конкурентоспроможності виробничих фармацевтичних підприємств (ФП) в сучасних умовах є побудова на них ефективної мікрологістичної системи, яка дозволяє вирішувати такі завдання: оптимізувати рівень запасів; інтенсифікувати потокові процеси; прискорити обіговість матеріальних ресурсів; забезпечити збереження якості фармацевтичної продукції у всіх ланках інтегрованого фармацевтичного логістичного ланцюга; знизити логістичні витрати і собівартість фармацевтичної продукції; своєчасне забезпечення споживачів якісною фармацевтичною продукцією тощо. На думку фахівців, добре побудована інтегрована

мікрологістична система – життєво необхідна умова для досягнення комерційного успіху будь-якого підприємства.

**Метою** роботи є обґрунтування алгоритму дослідження потенціалу інтеграції логістичних бізнес-процесів в мікрологістичній системі ПАТ «Фармак».

**Методи досліджень.** У процесі дослідження використовувалися методи наукового аналізу та синтезу.

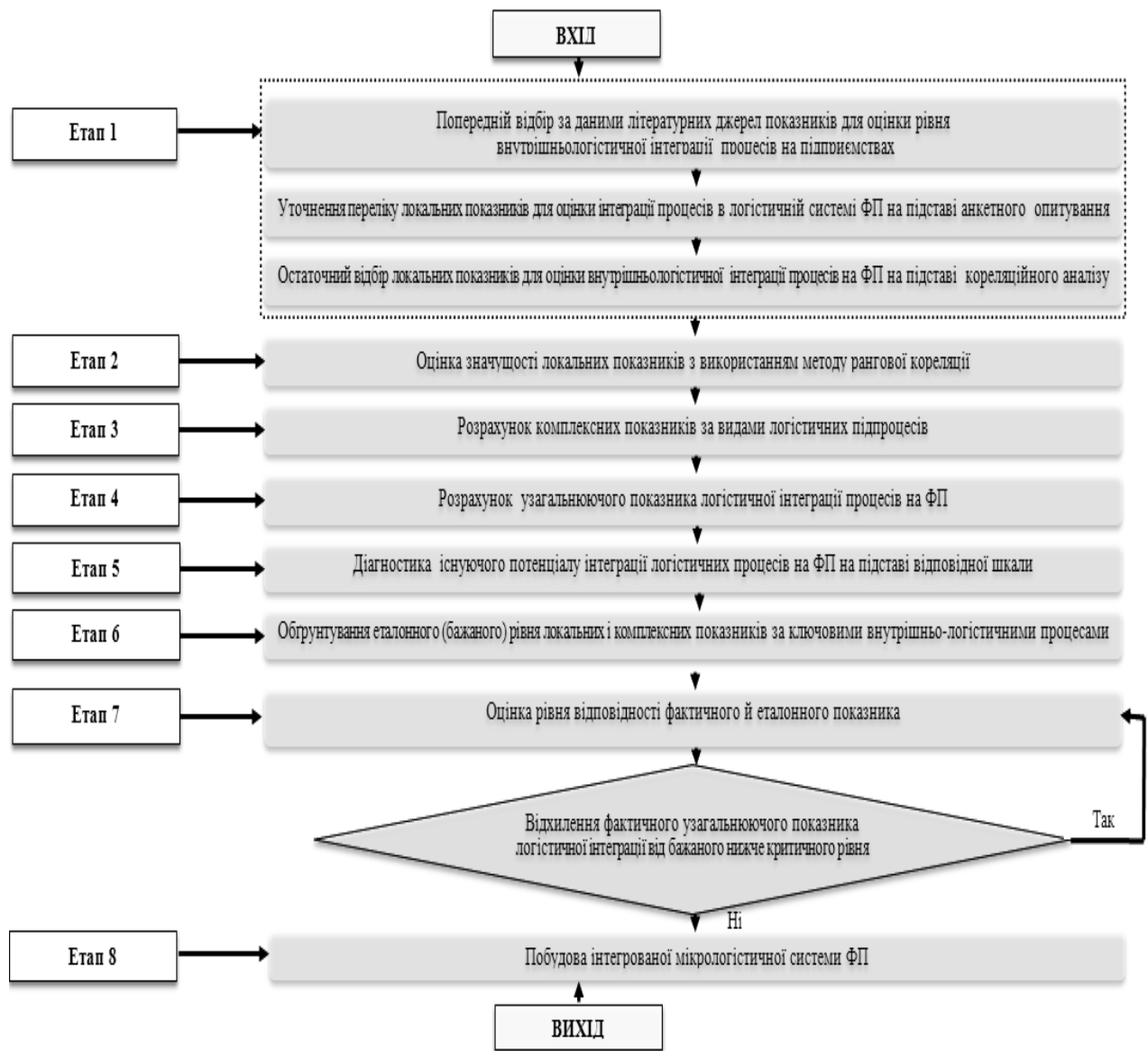


Рисунок. Алгоритм оцінки потенціалу внутрішньої інтеграції логістичних процесів на ФП і його готовності до побудови інтегрованої мікрологістичної системи (ІМЛС)

**Результати досліджень.** На думку авторів, інтегрована мікрологістична система ФП – це адаптивна, цілеспрямована і структурно упорядкована система з високим організаційно – інтеграційним та інформаційно – комунікаційним потенціалом, спрямованим на координацію й удосконалення господарської діяльності, пов’язаної із збалансованим управлінням матеріальними та супутніми до них потоковими процесами в межах ФП.

Важливим етапом розробки методологічних засад формування подібних систем на ФП є аналіз стану внутрішньологістичної інтеграції процесів. Спираючись на результати проведених досліджень і з урахуванням вимог міжнародних стандартів якості й належних практик GxP, запропоновано здійснювати дослідження потенціалу інтеграції логістичних процесів на ФП за алгоритмом, наведеним на рисунку.

**Висновки.** Отже результати дослідження свідчать, що використання, запропонованого алгоритму сприятиме: зростанню узгодженості та збалансованості основних логістичних процесів; зростання на досліджуваному підприємстві ефективності використання ресурсів; підвищення обіговості запасів готової фармацевтичної продукції, збереженню її якості; зниженню логістичних витрат та підвищенню рівня задоволення потреб кінцевих споживачів (пацієнтів) фармацевтичної продукції тощо.

Шванський В.С.

*Київський національний торговельно-економічний університет, Київ, Україна*

**Джерела складності в ланцюгах поставок продовольчих товарів**

*shvanskiy@mail.ru*

В сучасних умовах прогресуючих процесів глобалізації, участі України у міжнародних торговельних союзах при одночасному загостренні конкуренції та пов'язаному з цим зростанні ролі споживача, питання забезпечення конкурентоспроможності є нагальним для багатьох галузей господарства. Використання інноваційних логістичних підходів для розв'язання важливих економічних завдань та розкриття конкурентного потенціалу українських підприємств здатне забезпечити не тільки стійку конкурентну позицію підприємств, але і гарантувати подальший розвиток окремих галузей господарства.

Визначення природи ланцюгів постачання і сумісних з ними понять є довготривалим і не прийнятим багатьма дослідниками, незважаючи на сильний тренд у процесному визначенні цього поняття. Складність об'єкту дослідження, що знаходить свого прояву в конфлікті поглядів на фундаментальну природу ланцюгів поставок та погляд крізь призму різних критеріїв призводять до практичної неповноцінності концепцій, що пропонуються практикам. Як показує світова практика, поняття складності ланцюгів поставок а саме аспект невизначеності, що лежить в її основі, є найбільш недооціненими складовими класичних логістичних концепцій [1].

Неоднорідність галузей економіки, характеристики товарів та підприємств, що