

УДК 658.012

Я.Н. Деренская¹, А.В. Доровской²

Национальный фармацевтический университет, Харьков, Украина

ТОВ «ФК Здоровье², Харьков, Украина

Особенности внедрения надлежащей практики управления проектами в фармации

АННОТАЦИЯ

В статье рассмотрены нормативные основы функционирования системы управления проектами в условиях фармацевтической отрасли, проанализированы компоненты надлежащей инженерной практики, предложен алгоритм внедрения надлежащей практики управления проектами в фармации.

Ключевые слова: проект, управление проектами, надлежащая инженерная практика.

UDC 658.012

Y.N. Derenskaya¹, A.V. Dorovskoyi²

National University of Pharmacy¹, Kharkiv, Ukraïna

Pharmaceutical company «Zdorovye»², Kharkiv, Ukraïna

Features of the implementation of good project management practice in pharmacy

RESUME

The author of the article described the normative principles of the system to project management in the pharmaceutical industry, analyzed the components of good engineering practice, and suggested the algorithm implementation of good practice in project management in pharmacy.

Keywords: project, project management, good engineering practice.

УДК 332.012.2

Козирєва О.В.², Козирєва А.К.²

Національний фармацевтичний університет¹, Харків, Україна

Київський національний університет імені Тараса Шевченка², Київ, Україна

Теоретичні аспекти визначення центр-периферійних відносин між регіонами України

АНОТОЦІЯ

Удосконалено теоретико-методичний підхід до структурного дослідження центр-периферійних відносин між регіонами України. Дістало подальшого розвитку теоретичне забезпечення зменшення диференціації соціально-економічного розвитку регіонів України, яке складається з операційної моделі дослідження диференціації соціально-економічного

простору країни; структурно-логічної схеми оцінки факторів економічного зростання регіонів.

Ключові слова: міжрегіональна диференціація, соціально-економічний розвиток регіонів, просторова економіка, центр-периферійні відносини, точка економічного зростання.

kos_74@bk.ru

Постановка проблеми. Процес управління розвитком регіонів країни реалізується в таких ключових сферах, як соціальний, економічний та просторовий розвитку. Тому, наукове забезпечення управління регіональним розвитком передбачає використання теоретико-практичного інструментарію теорій просторового розвитку, у першу чергу теорії «центр-периферія».

Аналіз останніх досліджень і публікацій. Проблеми просторового розвитку регіонів країни досліджували Ф. Айдало, П. Бакланов, Р. Буайє, А. Браманти, М. Гроссетті, Л. Дмитришин, П. Кругман, Г. Лаппо, П. Мінкар та О. Дем'яненко, Г. Мюрдаль, М. Фуджита та ін.

Теоретико-методичні аспекти формування інноваційних поштовхів для поживлення економічного зростання у проблемних периферійних регіонах представлені в роботах Е. Венаблеса, О. Гонти, Н. Кондратенко, Л. Суарес-Вілла, Дж. Харріса, Б. Хорєва, Ю. Шаталіна.

Виділення не вирішених раніше частин загальної проблеми. Разом з тим, проблеми скорочення нерівномірності соціально-економічного розвитку регіонів України в умовах збереження центр-периферійних відносин потребують поглибленого розвитку, що й визначає актуальність даної статті.

Формулювання цілей статті. Ціль статті полягає в розробці теоретико-методологічного забезпечення дослідження диференціації соціально-економічного розвитку регіонів у просторовій економіці України.

Виклад основного матеріалу дослідження. Однією з важливіших характеристик простору економіки є ієрархічність її об'єктів.

Вперше ця проблема була відмічена географами та отримала свій розвиток у політичній географії і геополітиці, зокрема у теорії «центр-

периферія». Найповніше даною теорією займалися англо-американська та німецька геополітичні школи.

Представниками англо-американської геополітичної школи є Х. Маккіндер (1861 – 1947 рр.), А. Мехен (1840 – 1914 рр.) і Н. Спайкмен (1893-1943 рр.).

Х. Маккіндер у доповіді «Географічна роль історії» (1904 р.) представив модель світу у вигляді трьох пів концентричних кругів: хартленду (осьовий ареал), римленд (внутрішній півмісяць) і верлдісленд (зовнішній півмісяць) [1, 2].

А. Мехен у роботі [3] виділив наступні шість факторів, які визначають морську міць (центральне положення) провідних країн світу: географічне положення; природні ресурси та клімат; протяжність території; чисельність населення; національний характер; державний лад.

Н. Спайкмен запропонував десять критеріїв, які визначають геополітичну могутність країни (центру): площа території; природа кордонів, чисельність населення, корисні копалини; економічний та технічний розвиток; фінансова могутність; етнічна однорідність; рівень соціальної інтеграції; політична стабільність, національний дух [4].

Представниками німецької геополітичної школи є: Ф. Ратцель (1844-1904 рр.), К. Хаусхофер (1869-1946 рр.), К. Шмидт (1888-1985 рр.).

К. Хаусхофер сформулював концепцію «панрегіонів», згідно з якою світ поділяється на три меридіональних понадрегіони: Пан-Америка (ядро), Євро-Африка (ядро Німеччина), Пан-Азія (ядро Японія) і периферію (Латинська Америка, Африка, Австралія) [5, 6].

Ф. Ратцель висунув ідею щодо визначальної ролі географічних факторів для розвитку суспільства. Крім того, автор сформулював сім основних законів просторового зростання країни [7].

Фундаментальним підґрунтям формування теорії «центр-периферія» стала теорія світсистемного аналізу, яка була розроблена Г. Франком, І. Валлерстайном, С. Аміном, Дж. Аррічі.

Основні динамічні і структурні характеристики центру, напівпериферії та периферії [9]

Ознака	Центр	Напівпериферія	Периферія
Динаміка розвитку	Невисокі але стійкі темпи розвитку	Динамічний але нестійкий розвиток	Нестійкий розвиток при його низькому початковому рівні
Економічна структура	Висока й зростаюча частка невиробничої сфери. Концентрація функцій прийняття рішень і науково-дослідних розробок (генерація науково-технічного прогресу). Структурна перебудова й «вимивання» старих галузей	Висока частка зайнятих у промисловості. Концентрація виконавчих функцій, пов'язаних з науково-технічним прогресом при сильній залежності від центру. Розвиток сучасних галузей з готовою технологією (формування «безголової» економіки)	Підвищена частка зайнятих у традиційних галузях первинного сектору й сфери послуг. Участь у територіальному поділу праці через галузі, що не визначають науково-технічний прогрес. Слабка внутрішня інтеграція і обмеженість участі в різних формах поділу праці
Соціальна структура	Бюрократизація структури робочих місць (зростання невиробничих підрозділів у всіх сферах). Поляризація соціальної структури населення. Орієнтація населення на підвищення свого статусу	Перевага робітників з традиційними навичками індустріальної праці. Відносно гомогенний соціальний склад населення. Орієнтація на підвищення заробітків при посиленні соціальної нерівності	Перевага працівників з традиційними навичками аграрної праці. Гомогенний або різко контрастний склад населення. Орієнтація на збереження традиційних життєвих цінностей, їх конфлікт з новими вимогами
Загальна орієнтація	Посилене значення креативних та інноваційних функцій. Орієнтація на розвиток з максимальним ресурсозбереженнями	Періодичне посилення інноваційних або консервативних функцій при сталості адаптивних механізмів. Орієнтація на зростання по можливості з розвитком і збереженням ресурсів	Збереження консервативності, часткове впровадження адаптивних функцій. Орієнтація на зростання і максимальне використання ресурсів
Територіальна структура	Урбанізований район, що має тенденції до розширення. Висока територіальна концентрація населення і господарства. Моноцентризм і концентричність (поліцентрична структура як виключення)	Активна урбанізація поліцентричного або агломераційного характеру. Висока або середня територіальна концентрація	Прискорена поляризація території, варіанти: - збереження традиційних соціально-економічних укладів; - деградація поза полюсами росту; - опосередковане освоєння нових районів

Класифікація типів центральних, напівпериферійних і периферійних регіонів країни [9]

Центральні регіони	Напівпериферійні регіони	Периферійні регіони
<p>1. Багатофункціональні регіони столичного типу з провідною роллю четвертинного сектору і особливо специфічних столичних, тобто політико-ідеологічних і культурно-консолідуєчих, функцій. В них склалась диверсифікована структура промисловості з переважанням верхніх поверхів і галузей НГП. Райони столичного типу зазвичай мають чітко ієрархізовану просторову структуру і дуже високу щільність економічної діяльності</p> <p>2. Високоурбанізовані центральні райони з диверсифікованою структурою господарства і домінуванням галузей НПП, приближуючі в цьому відношенні до структури столичних районів, але з більш вираженою перевагою промислових функцій</p>	<p>1. Старопромислові райони зі змішаною, хоча і слабо диверсифікованою структурою економіки, із поєднанням традиційних галузей легкої і частково важкої промисловості</p> <p>2. Старопромислові райони з перевагою галузей важкої індустрії і слабо диверсифікованою економікою. Більшість з них в силу ненасиченості галузями останніх двох циклів розвитку економіки знаходяться в стані стагнації або кризи</p> <p>3. Райони та очаги індустріалізації, які виникли на базі традиційних регіональних (адміністративно-торгових) центрів або напівкустарних гнізд і кустів</p> <p>4. Райони порівняно нової індустріалізації з високими темпами росту виробництва і населення, переважно на базі 3-го і 4-го циклів</p> <p>5. Ареали, спеціалізовані на науково-рекреаційних функціях, у минулому або сільські, або дрібноміські, розташовані в курортних місцях або на периферії крупних центральних районів</p>	<p>1. Розвинуті аграрні з перевагою інтенсивного сільського господарства, який надає вагову частину продовольства у своїх країнах</p> <p>2. Інші аграрні з перевагою малотоварних господарств, екстенсивного землекористування при високій зайнятості у сільському господарстві і у відповідних сферах, а в ряді випадків і у базових галузях промисловості</p> <p>3. Райони тривалого ресурсного освоєння з осередками важкої промисловості, з населенням що склалося</p> <p>4. Райони нового ресурсного освоєння з низькою щільністю населення і окремими ареалами гірничодобувної і лісної промисловості, гідроенергетики</p>

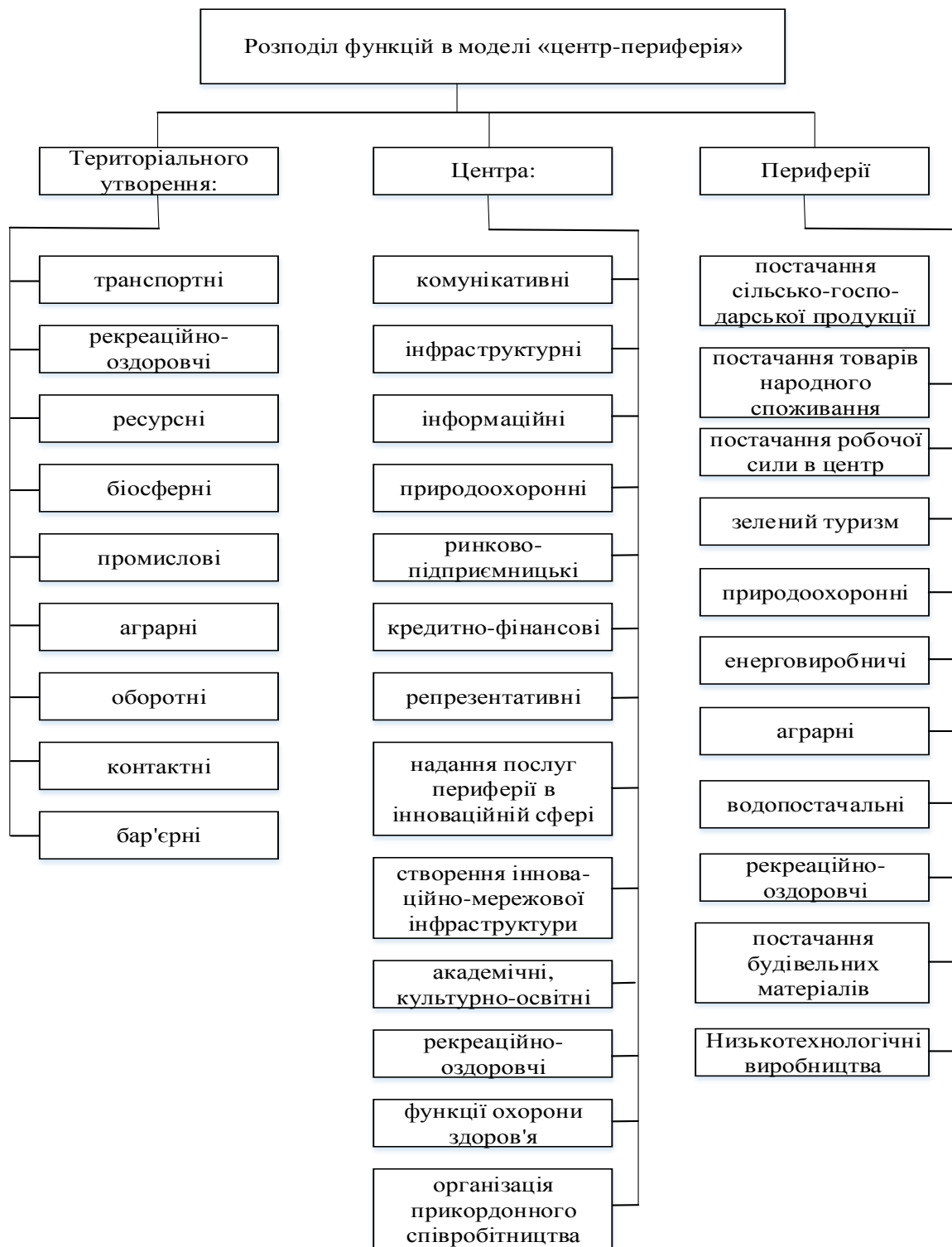


Рис. 1. Схема розподілення функцій в моделі «центр-периферія» [10]

Попередник даної теорії Ф. Бродель описував взаємозалежність в суспільстві «світ-економіці» [8]. У неї, на думку автора, свій центр і периферія. Ф. Бродель виділяв: вузький центр; другорядні, однак досить розвинені області і величезні зовнішні околиці. Центр з'єднує найбільш

передове і найбільш різноманітне. Напівпериферія має в своєму розпорядженні лише частину таких переваг. Периферія має рідкісне населення, архаїчна і експлуатується з боку центру і напівпериферії.

На думку О. Грицай, Г. Йоффе, А. Трейвиш, для регіонів, які належать до центру, напівпериферій і периферій характерний цілий ряд динамічних і структурних характеристик (табл. 1).

Ці ж автори виділяють три основні ієрархічні типи регіонів: центральне, напівпериферійне і периферійне (табл. 2). Критеріями служать при цьому загальний рівень економічного розвитку, ступінь участі в територіальному розподілу праці і, що особливо важливо, відношення до інноваційного процесу. Кожний з цих макротипів, в свою чергу, включає декілька основних підтипів в залежності від історико-генетичних і сучасних особливостей їх функціональної структури.

К. Коломієць запропонував схему розподілу функцій в моделі «центр-периферія» (рис. 1) [10].

Згідно неї функції в моделі «центр-периферія» розподіляються на: територіального утворення, центру та периферії.

О. Гладкий розподілив функції між центральним ядром, ближньою та дальньою периферією наступним чином (табл. 3) [11].

Таблиця 3

Розподіл основних функцій центру і периферії регіону [11]

Центральне ядро	Ближньої периферії	Дальньої периферії
Ринково-підприємницькі	Прикладні науково-інноваційні	Аграрні низькотехнологічні
Кредитно-фінансові і банківські	Спеціалізовані освітні, культурні, розважальні	Природоохоронні, Утилізації і переробки відходів
Академічні науково-інноваційні	Сельбищного розвантаження ядра	
Культурно-освітні, інтелектуальні	Спортивні і рекреаційно-оздоровчі	
Комунально-побутові і сельбищні	Аграрні високотехнологічні модульні виробничі	
Міжнародні, репрезентативні	Енерговиробничі	
Інформаційні, комунікаційні	Інфраструктурні	
Модульні високотехнологічні	Природоохоронні	
Соціально-орієнтовані виробничі	Транспортного розвантаження ядра	
Інфраструктурні		

Важливим аспектом в теорії «центр-периферія» виступає процес агломерації територій. Центральними темами у дослідженнях агломерацій виступають ефекти кластеризації (локалізації) і урбанізації. Ефект кластеризації призводить до локалізації підприємств у загальній сфері діяльності, а ефект урбанізації проявляється у концентрації на одній території організацій взагалі, безвідносно чи існує між ними тематична близькість.

Існує велика кількість емпіричних досліджень впливу агломераційних ефектів [12-14]. Так, Д. Шеффер та Л. Свейкаускас, проаналізувавши велику кількість емпіричних робіт, прийшли до висновку, що позитивно значні ефекти локалізації підтвердились у 47% випадків; як позитивно, так і від'ємно значимий вплив – у 10%; тільки від'ємно значимий вплив – у 24%; незначний – у 19% випадків (рис. 2).

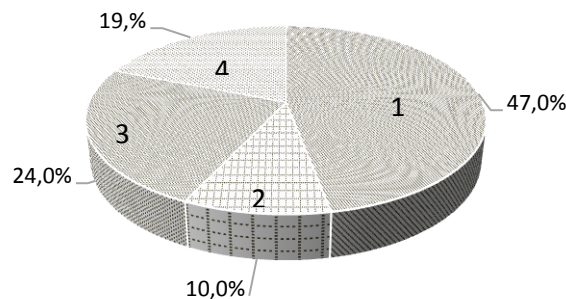


Рис. 2. Оцінка впливу ефектів локалізації [15]: 1 – позитивно значиме; 2 – як позитивно, так і від'ємно значиме; 3 – від'ємно значиме; 4 – незначне

Що стосується ефектів урбанізації, то позитивно значимий вплив останніх був у 45% випадків; як позитивно, так і від'ємно значимий вплив – у 10%; тільки від'ємний – у 7%; незначний – у 38% випадків (рис. 3).

Серед переваг, пов'язаних з урбанізацією, найбільш актуальними є інноваційні, які пов'язані з перехресною дифузією інновацій.

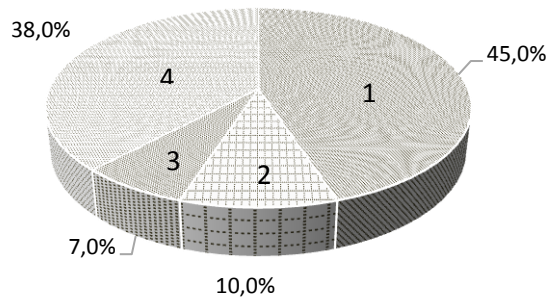


Рис. 3. Оцінка впливу ефектів урбанізації [15]: 1 – позитивно значиме; 2 – як позитивно, так від’ємно значиме; 3 – від’ємно значиме; 4 – незначне

Модель дифузії інновацій може використовуватися як методологічна основа для моделювання процесів розвитку територій в рамках системи «центр-периферія». В рамках теорії дифузії інновацій описано механізм функціонування територіальних систем типу «центр-периферія» пов'язаний, як зазначають О. Гріцай, Г. Іюффе та А. Трейвіш [16], з постійними якісними перетвореннями соціально-економічних відносин в межах ядра, де паралельно із розвитком науково-технічного прогресу, виникають нові функції, концентруються новітні наукоємні види діяльності та виробництва, утворюються нові зв'язки. Все це забезпечує процес безперервної перебудови економічної системи, який супроводжується зростанням кваліфікаційного рівня ресурсів та зміною соціальної структури суспільства.

Пріоритет у вивченні процесів дифузії нововведень належить Т. Хагерстранду, який у 1952-1957 рр. в своїх наукових працях [17] заклав типізацію процесів дифузії нововведень (ПДН), хвилеву їх природу та стадійність, розробив методику імітаційного моделювання.

На думку Т. Хагерстранда сутність дифузії нововведень (ДН) полягає в тому, що згідно закону максимальної просторової експансії, нововведення, яке виникло в будь-якій точці простору, прагне до його максимального заповнення.

Процес дифузії інновацій можна розглядати як безперервний, але такий, що має певні проблеми та бар'єри (табл. 4).

Таблиця 4

Проблеми та бар'єри на шляху дифузії інновацій [11]

Проблеми дифузії інновацій		Бар'єри дифузії інновацій	
Конденсації	регіональна структура насичується інновацією до рівня, коли вона стає загальновідомою; рух у просторі завершується, а регіональна диференціація припиняється	Що абсорбують	Повністю поглинають культурне явище та перешкоджають його подальшому розповсюдженню; визначають чітку межу, за якою інновація не розповсюджується
Дифузія застарілих нововведень	Інновація втрачає новизну для центру та потрапляє на периферію	Що переривають	Фізичні перешкоди для дифузії
Периферійна інноваційність	Може бути наслідком негативної дифузії, коли під тиском обставин периферія починає генерувати свої інновації й бере роль активного консервативного полюсу	Проникні	Відфільтровують інноваційний потік, частково пропускаючи його на нову територію
Реорганізація центрів та периферій	Уся система «центр-периферія» змінюється	-	-
Статус інновацій	Нововведення можуть мати глобальний статус, в цьому випадку держава виконує функцію ретрансляції позичених інновацій, тобто виступає в якості центру не першого порядку в системі каскадної дифузії	-	-
Швидкість розповсюдження	Визначається рівнем опіру оточуючого середовища	-	-

Висновки. Таким чином, теорія «центр-периферія» є потужним інструментом дослідження закономірностей просторового розвитку регіонів країни, застосування якого дозволить підвищити ефективність управлінських рішень у сфері стимулювання інновацій, забезпечити системний підхід до моделювання просторового розвитку регіонів, усунути глибокі соціально-економічні диспропорції всередині окремого регіону.

Перелік використаних джерел інформації

1. Mackinder H.J. The Geographical Pivot of History. The Geographical Journal, 1904, vol. 23. № 4, pp. 421–437.
2. Маккіндер Х.Дж. Географическая ось истории // Полис. – №4 – 1995. – 162-169.
3. Mahan H. The Influence of Sea Power Upon History, 1660-1783. The Project Gutenberg eBook [Electronic resource]: <http://www.gutenberg.org/files/13529/13529-h/13529-h.htm>
4. Spykman N. The Geography of the Peace, New-York, 1944
5. Haushofer Karl. Why Geopolitic? // In book: The Geopolitics. Reader / C. Toal, S. Dalby, P. Routledge – London – New-York: Routledge, 1998. – 346p.
6. Хаусхофер К. О геополитике. Работы разных лет. – М. : Мысль, 2001. – 426 с.
7. Ratzel F. Politische Geographic / F. Ratzel. – Munchen, Leipzig, Oldenbourg, 1897. – 715s.
8. Бродель Ф. Очерки истории / Фернан Бродель. – М. : Академический проект, 2015. – 432с.
9. Центр и периферия в региональном развитии / О. В. Грицай, Г. В. Йоффе, А. И. Тревиш. – М. : Наука, 1991. – 168с.
10. К. В. Коломієць Модель «центр-периферія» в регіональному вимірі // Вісник ОНУ. Сер.: Географічні та геологічні науки, 2014. Т. 19, вип. 4, с. 176-187.
11. Гладкий О. В. Сучасні вітчизняні концепції регіональної економіки //наукові записки Вінницького педуніверситету імені Михайла Коцюбинського. Серія: Географія . - 2012. - Вип. 24. - С. 49-63.
12. Shefer D. Localization economies in SMA's: A production function analysis // Journal of Urban Economics, vol. 13 (1), p. 55-64
13. Sveikauskas L.A. The Productivity of cities // Quarterly Journal of Economics. Vol. 89 (3), p.393–413.

14. Beaudry C., Schiffauerova A. Who's right, Marshall or Jacobs? The localization versus urbanization debate // *Research Policy*. Vol. 38 P. 318-337

15. Пилипенко І. О. Історичні аспекти становлення та розвитку концепції «центр-периферія» / І. О. Пилипенко [Електронний ресурс]. – режим доступу: http://www.nbu.gov.ua/portal/natural/nzvdpu_geogr/2008_15/istorichni%20aspektu.pdf

16. Центр и периферия в региональном развитии / О. В. Грицай, Г. В. Йоффе, А. И. Тревиш. – М. : Наука, 1991. – 168с.

17. Hagerstrand Torsten. The domain of human geography. У Chorley, Richard J. *Directions in geography*. London: Methuen, 1973. - pp. 67–87.

Аннотация

УДК 332.012.2

Козырева Е.В., Козырева А.К.

ТЕОРЕТИЧЕСКИЕ АСПЕКТЫ ОПРЕДЕЛЕНИЯ ЦЕНТР-ПЕРИФЕРИЙНЫХ ОТНОШЕНИЙ МЕЖДУ РЕГИОНАМИ УКРАИНЫ

Усовершенствован теоретико-методический подход к проведению структурного исследования центр-периферийных отношений между регионами Украины. Исследована структура модели «центр – периферия» для регионов Украины. Обоснован состав и структурные характеристики центра, полупериферии и периферии.

Ключевые слова: межрегиональная дифференциация, социально-экономическое развитие регионов, пространственная экономика, центр-периферийные отношения, точка экономического роста.

Annotation

УДК 332.012.2

Kozyrieva O. V., Kozyrieva A.K.

THEORETICAL ASPECTS OF DEFINITION OF THE CENTER-PERIPHERY RELATIONS BETWEEN REGIONS OF UKRAINE

The theoretical and methodical approach to complex structural studies of the center-periphery relations between regions of Ukraine has been improved The structure of the “center – periphery” model for regions of Ukraine is studied. The composition and structural characteristics of the center, semi-periphery and periphery is substantiated.

Key words: regional differentiation, socio-economic development of regions, spatial economy, center-periphery relations, point of economic growth.